

Inspiron 22




3000 Series

Manual de serviço

Modelo do computador: Inspiron 22-3265
Modelo normativo: W17B
Tipo normativo: W17B001



Notas, avisos e advertências

-  **NOTA:** Uma NOTA indica informações importantes que ajudam você a usar melhor os recursos do computador.
 -  **CUIDADO:** Um AVISO indica possíveis danos ao hardware ou perda de dados e ensina como evitar o problema.
 -  **ATENÇÃO:** Uma ADVERTÊNCIA indica possíveis danos à propriedade, risco de lesões corporais ou mesmo risco de vida.
-

© 2016 Dell Inc. Todos os direitos reservados. Este produto é protegido por leis de copyright e de propriedade intelectual dos EUA e internacionais. Dell e o logotipo Dell são marcas comerciais da Dell Inc. nos Estados Unidos e/ou em outras jurisdições. Todas as outras marcas e os nomes aqui mencionados podem ser marcas comerciais de suas respectivas empresas.

2016 - 05

Rev. A00

Índice

Antes de trabalhar na parte interna do computador.....	11
Antes de começar	11
Instruções de segurança.....	12
Ferramentas recomendadas.....	13
Após trabalhar na parte interna do computador.....	14
Visão geral técnica.....	15
Vista interna do computador.....	15
Componentes da placa de sistema.....	16
Como remover o suporte.....	18
Suporte de cavalete.....	18
Suporte de pedestal.....	20
Procedimento para remover o riser do suporte da base do suporte.....	21
Como recolocar o suporte.....	24
Suporte de cavalete.....	24
Suporte de pedestal.....	24
Procedimento para recolocar o riser do suporte na base do suporte....	24
Como remover a tampa traseira.....	25
Pré-requisitos.....	25
Procedimento.....	25
Como recolocar a tampa traseira.....	27
Procedimento.....	27
Pós-requisitos.....	27

Como remover a unidade óptica.....	28
Pré-requisitos.....	28
Procedimento.....	28
Como substituir a unidade ótica.....	31
Procedimento.....	31
Pós-requisitos.....	31
Como remover o disco rígido.....	32
Pré-requisitos.....	32
Procedimento.....	32
Como recolocar a unidade de disco rígido.....	35
Procedimento.....	35
Pós-requisitos.....	35
Como remover a blindagem da placa de sistema.....	36
Pré-requisitos.....	36
Procedimento.....	36
Como recolocar a blindagem da placa do sistema.....	38
Procedimento.....	38
Pós-requisitos.....	38
Como remover o módulo de memória.....	39
Pré-requisitos.....	39
Procedimento.....	39
Como recolocar o módulo de memória.....	41
Procedimento.....	41
Pós-requisitos.....	42

Como remover a placa sem fio.....	44
Pré-requisitos.....	44
Procedimento.....	44
Como recolocar a placa sem fio.....	46
Procedimento.....	46
Pós-requisitos.....	47
Como remover a placa dos botões de controle.....	49
Pré-requisitos.....	49
Procedimento.....	49
Como recolocar a placa dos botões de controle.....	51
Procedimento.....	51
Pós-requisitos.....	51
Como remover o microfone.....	52
Pré-requisitos.....	52
Procedimento.....	52
Como recolocar o microfone.....	54
Procedimento.....	54
Pós-requisitos.....	54
Como remover a câmera.....	55
Pré-requisitos.....	55
Procedimento.....	55
Como recolocar a câmera.....	58
Procedimento.....	58
Pós-requisitos.....	58

Como remover a bateria de célula tipo moeda.....	59
Pré-requisitos.....	59
Procedimento.....	59
Como recolocar a bateria de célula tipo moeda.....	61
Procedimento.....	61
Pós-requisitos.....	61
Como remover o ventilador.....	62
Pré-requisitos.....	62
Procedimento.....	62
Como recolocar o ventilador.....	64
Procedimento.....	64
Pós-requisitos.....	64
Como remover o dissipador de calor.....	65
Pré-requisitos.....	65
Procedimento.....	65
Como recolocar o dissipador de calor.....	67
Procedimento.....	67
Pós-requisitos.....	67
Como remover os alto-falantes.....	68
Pré-requisitos.....	68
Procedimento.....	68
Como recolocar os alto-falantes.....	70
Procedimento.....	70
Pós-requisitos.....	70

Como remover a placa de sistema.....	71
Pré-requisitos.....	71
Procedimento.....	72
Como recolocar a placa de sistema.....	75
Procedimento.....	75
Pós-requisitos.....	75
Como remover o conjunto da tela.....	77
Pré-requisitos.....	77
Procedimento.....	77
Como recolocar o conjunto da tela.....	82
Procedimento.....	82
Pós-requisitos.....	82
Como remover o cabo da tela.....	84
Pré-requisitos.....	84
Procedimento.....	84
Como substituir o cabo da tela.....	86
Procedimento.....	86
Pós-requisitos.....	86
Como remover os pés de borracha.....	87
Pré-requisitos.....	87
Procedimento.....	87
Como recolocar os pés de borracha.....	89
Procedimento.....	89
Pós-requisitos.....	89

Programa de configuração do BIOS.....	90
Visão geral.....	90
Como entrar no programa de configuração do BIOS.....	90
Como eliminar senhas esquecidas.....	91
Pré-requisitos.....	91
Procedimento.....	91
Pós-requisitos.....	92
Como limpar as configurações do CMOS.....	92
Pré-requisitos.....	93
Procedimento.....	93
Pós-requisitos.....	94
 Como atualizar o BIOS.....	 95
 Tecnologia e componentes.....	 96
Áudio.....	96
Como baixar o driver de áudio.....	96
Como identificar o controlador de áudio.....	96
Como alterar as configurações de áudio.....	97
Câmera.....	97
Como identificar a webcam no gerenciador de dispositivos.....	97
Como iniciar o aplicativo da câmera.....	97
Introdução ao Dell Webcam Central.....	98
Tela.....	98
Como ajustar o brilho.....	98
Como alterar a resolução da tela.....	99
Como limpar a tela.....	100
HDMI.....	100
Como conectar-se a dispositivos de exibição externos.....	100
Gráficos.....	100
Como fazer o download do driver gráfico.....	100
Como identificar o adaptador de vídeo.....	101

Como alterar a tela e o Graphics Control Panel (Painel de controle de placa gráfica).....	102
Intel WiDi.....	103
Como fazer o download do aplicativo WiDi.....	104
Como configurar o vídeo sem fio.....	104
USB.....	105
Como fazer o download do driver de USB 3.0.....	105
Como habilitar ou desabilitar a porta USB no programa de configuração do BIOS.....	106
Como corrigir um problema de não-inicialização causado por emulação de USB.....	106
Wi-Fi.....	106
Como ligar ou desligar o Wi-Fi.....	107
Como fazer o download do driver de Wi-Fi.....	107
Como configurar o Wi-Fi.....	107
Bluetooth.....	108
Como ligar ou desligar o Bluetooth.....	108
Como emparelhar dispositivos habilitados para Bluetooth.....	108
Como remover o dispositivo Bluetooth.....	109
Como transferir arquivos entre dispositivos usando Bluetooth.....	110
Disco rígido.....	111
Como identificar o disco rígido.....	111
Como identificar o disco rígido no programa de configuração do BIOS.....	111
Leitor de cartão de mídia.....	112
Como fazer o download do driver do leitor de cartão de mídia.....	112
Como navegar um cartão de mídia.....	112
Adaptador de energia.....	113
Chipsets.....	113
Como fazer o download do driver de chipset.....	113
Como identificar o chipset.....	114
Memória.....	115
Como verificar a memória do sistema no Windows.....	115


Como verificar a memória do sistema no programa de configuração do BIOS.....	115
Como testar a memória usando o ePSA.....	115
Processadores.....	116
Como identificar os processadores no Windows.....	116
Como verificar o uso do processador no gerenciador de tarefas.....	116
Sistema operacional.....	117
Localização da etiqueta de serviço.....	117
Drivers de dispositivo.....	117
Intel Dynamic Platform and Thermal Framework (Plataforma dinâmica e estrutura térmica da Intel).....	117
Utilitário de instalação de software para chipset da Intel.....	118
Gráficos.....	118
Driver de E/S serial Intel.....	119
Interface do Intel Trusted Execution Engine (Mecanismo de execução confiável da Intel).....	120
Driver do Intel Virtual Button.....	121
Drivers para Wi-Fi e Bluetooth Intel Wireless 3165.....	122
Visão geral do BIOS.....	123
Como entrar no programa de configuração do BIOS.....	123
Menu de inicialização.....	123
Melhorias no menu de inicialização.....	123
Como temporizar as sequências de teclas.....	123

Luzes de diagnóstico do sistema.....125

Como obter ajuda e como entrar em contato com a Dell..... 127



Recursos de auto-ajuda.....	127
Como entrar em contato com a Dell.....	128


Antes de trabalhar na parte interna do computador

 **NOTA:** As imagens neste documento podem diferir do seu computador, dependendo da configuração que você encomendou.

Antes de começar

- 1 Salve e feche todos os arquivos abertos e saia de todos os programas abertos.
- 2 Desligue o computador.
A instrução de desligamento varia, dependendo do sistema operacional instalado no seu computador.

- Windows 10: Clique ou toque em **Iniciar** →  **Energia** → **Desligar**.
- Windows 8.1: na tela **Iniciar**, clique ou toque no ícone de energia  → **desligar**.
- Windows 7: clique ou toque em **Iniciar** → **Desligar**.

 **NOTA:** Se estiver usando um sistema operacional diferente, consulte a documentação de seu sistema operacional para obter instruções de desligamento.








- 3 Desconecte o computador e todos os dispositivos conectados de suas tomadas elétricas.
- 4 Desconecte todos os cabos como cabos telefônicos, cabos de rede e assim por diante, do computador.
- 5 Desconecte todos os dispositivos conectados e periféricos do computador, como teclado, mouse, monitor, e assim por diante.
- 6 Remova qualquer placa de mídia e de disco óptico do computador, se aplicável.
- 7 Depois que o computador estiver desligado, pressione e mantenha pressionado o botão liga/desliga por 5 segundos para aterrar a placa de sistema.

 **CUIDADO:** Coloque o computador sobre uma superfície plana, macia e limpa para evitar arranhões na tela.

- 8 Coloque o computador voltado para baixo.

Instruções de segurança

Use as diretrizes de segurança a seguir para proteger o computador contra possíveis danos e garantir sua segurança pessoal.

-  **ATENÇÃO:** Antes de trabalhar na parte interna do computador, leia as informações de segurança fornecidas com o computador. Para obter mais informações sobre as melhores práticas de segurança, consulte a página principal de conformidade normativa em www.dell.com/regulatory_compliance (em inglês).
-  **ATENÇÃO:** Desconecte todas as fontes de energia antes de abrir a tampa ou os painéis do computador. Depois de terminar de trabalhar na parte interna do computador, recoloque todas as tampas, painéis e parafusos antes de conectar o computador à fonte de alimentação.
-  **CUIDADO:** Para evitar danos ao computador, certifique-se de que a superfície de trabalho seja plana e esteja limpa.
-  **CUIDADO:** Para evitar danos aos componentes e placas, segure-os pelas bordas e evite tocar nos pinos e contatos.
-  **CUIDADO:** Você deve somente resolver problemas ou efetuar reparos conforme autorizado ou direcionado pela equipe de assistência técnica da Dell. Os danos provocados por serviços não autorizados pela Dell não serão cobertos pela garantia. Consulte as instruções de segurança fornecidas com o produto ou em www.dell.com/regulatory_compliance (em inglês).
-  **CUIDADO:** Antes de tocar em qualquer componente na parte interna do computador, elimine a eletricidade estática de seu corpo tocando em uma superfície metálica sem pintura, como o metal da parte de trás do computador. No decorrer do trabalho, toque periodicamente em uma superfície metálica sem pintura para dissipar a eletricidade estática, a qual pode danificar os componentes internos.
-  **CUIDADO:** Ao desconectar um cabo, puxe-o pelo conector ou pela respectiva aba de puxar, e nunca pelo próprio cabo. Alguns cabos têm conectores com presilhas ou parafusos de orelha que você precisará soltar antes de desconectar o cabo. Ao desconectar os cabos, mantenha-os alinhados para evitar entortar os pinos do conector. Ao conectar os cabos, certifique-se de que as portas e conectores estão corretamente posicionados e alinhados.



CUIDADO: Pressione e ejete os cartões instalados no leitor de cartão de mídia.

Ferramentas recomendadas

Os procedimentos descritos neste documento podem exigir as seguintes ferramentas:

- Chave Phillips
- Haste plástica

Após trabalhar na parte interna do computador

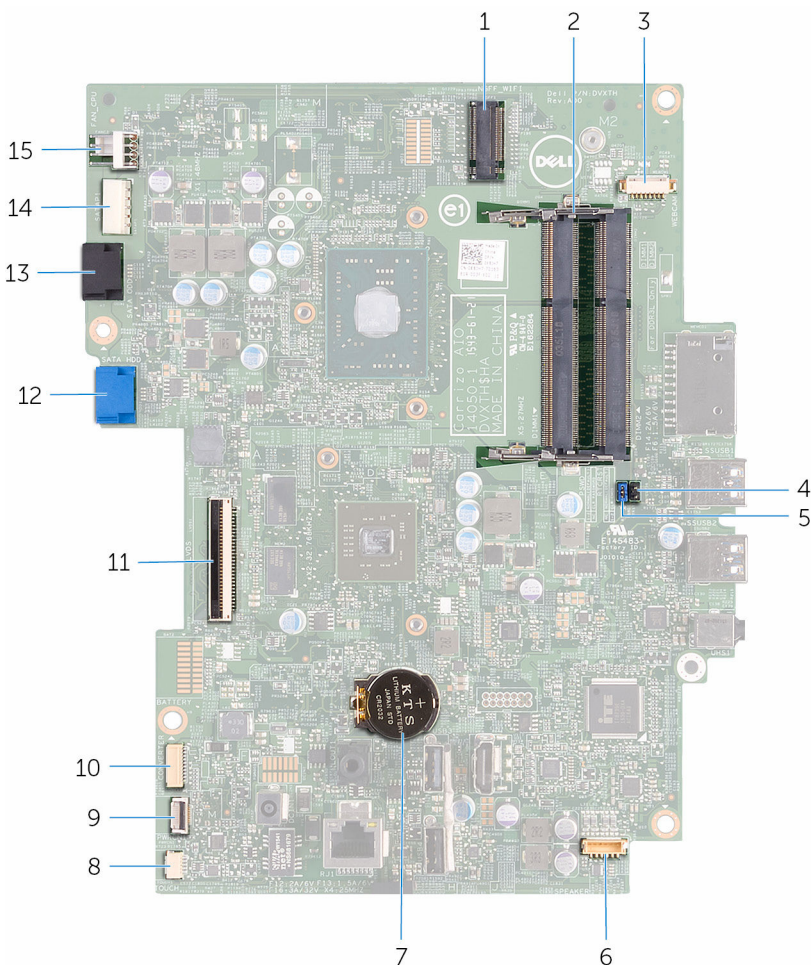


CUIDADO: Deixar parafusos soltos na parte interna do computador pode danificar gravemente o computador.

- 1 Recoloque todos os parafusos e verifique se nenhum parafuso foi esquecido dentro do computador.
- 2 Conecte todos os dispositivos externos, periféricos e cabos que removeu antes de trabalhar no computador.
- 3 Recoloque todas as placas de mídia, discos e quaisquer outras peças que tenham sido removidas antes de trabalhar no computador.
- 4 Conecte o computador e todos os dispositivos conectados às suas tomadas elétricas.
- 5 Ligue o computador.

- | | | | |
|----|-------------------|----|------------------------------|
| 9 | placa sem fio | 10 | módulo de memória |
| 11 | placa de sistema | 12 | bateria de célula tipo moeda |
| 13 | alto-falantes (2) | 14 | suporte de montagem VESA |

Componentes da placa de sistema



- | | | | |
|---|--|---|--------------------------------|
| 1 | slot de placa de rede sem fio (NGFF_WI-FI) | 2 | slots de módulo de memória (2) |
|---|--|---|--------------------------------|

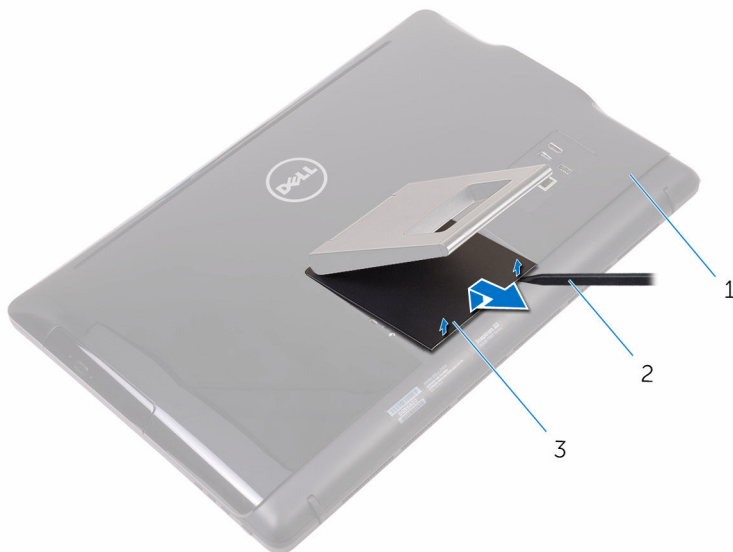
3	conector do cabo da câmara (WEBCAM)	4	jumper de apagamento de CMOS (RTCRST)
5	jumper de apagamento de senha (PSWD)	6	conector do cabo dos alto-falantes (SPEAKER)
7	bateria de célula tipo moeda	8	conector do cabo da placa de tela de toque (TOUCH)
9	conector do cabo da placa dos botões de controle	10	conector do cabo de alimentação do painel da tela (PWRCN1)
11	conector do cabo da tela	12	conector do cabo de dados da unidade de disco rígido (SATA HDD)
13	conector do cabo da unidade óptica (SATA ODD)	14	conector do cabo da unidade de disco rígido e de alimentação da unidade óptica (SATAP1)
15	conector do cabo do ventilador (FAN_CPU)		

Como remover o suporte

⚠ ATENÇÃO: antes de trabalhar na parte interna do computador, leia as informações de segurança fornecidas com o computador e siga as etapas descritas em [Antes de trabalhar na parte interna do computador](#). Após trabalhar na parte interna do computador, siga as instruções descritas em [Após trabalhar na parte interna do computador](#). Para obter mais informações sobre as melhores práticas de segurança, consulte a página principal de conformidade normativa em www.dell.com/regulatory_compliance (em inglês).

Suporte de cavalete

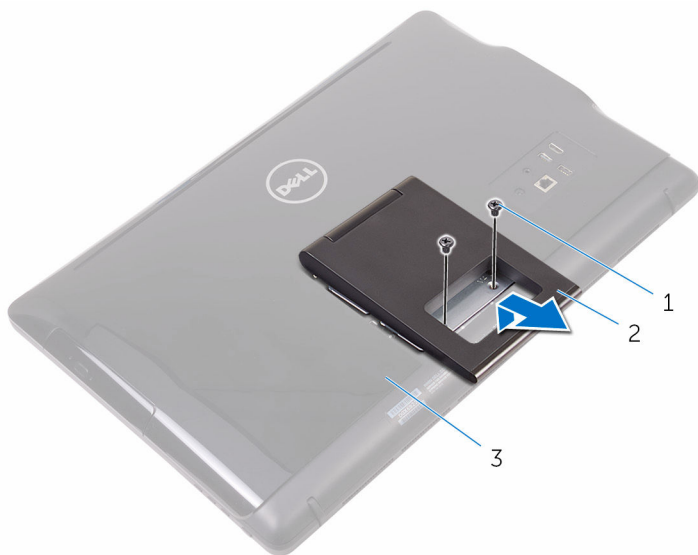
- 1 Usando uma haste plástica, retire a tampa do suporte da tampa traseira.
- 2 Deslize e remova a tampa do suporte da tampa traseira.



- | | | | |
|---|------------------|---|----------------|
| 1 | tampa traseira | 2 | haste plástica |
| 3 | tampa do suporte | | |

- 3 Feche o suporte e remova os parafusos que fixam o suporte à tampa traseira.

4 Deslize e remova o suporte da tampa traseira.



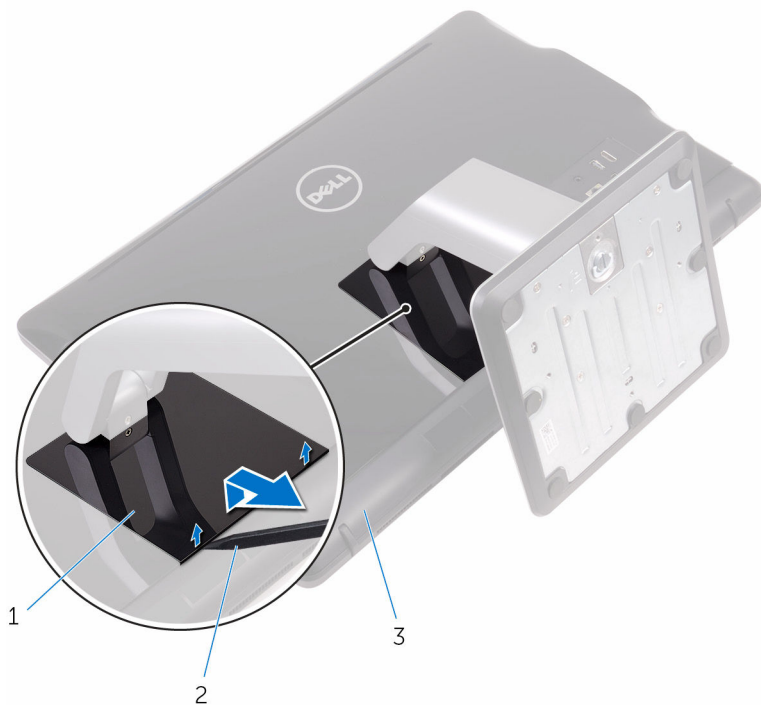
1 parafusos (2)

2 suporte de cavalete

3 tampa traseira

Suporte de pedestal

- 1 Usando uma haste plástica, retire a tampa do suporte da tampa traseira.

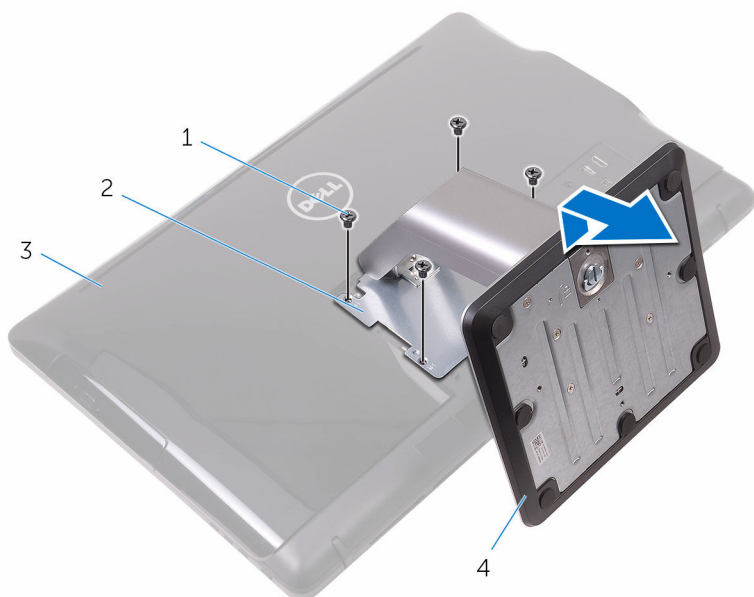


- 1 tampa do suporte
- 3 tampa traseira

- 2 haste plástica

- 2 Remova os parafusos que prendem o apoio do suporte à tampa traseira.

- 3** Levante a alça e deslize-o para fora da tampa traseira.



1 parafusos (4)

2 apoio do suporte

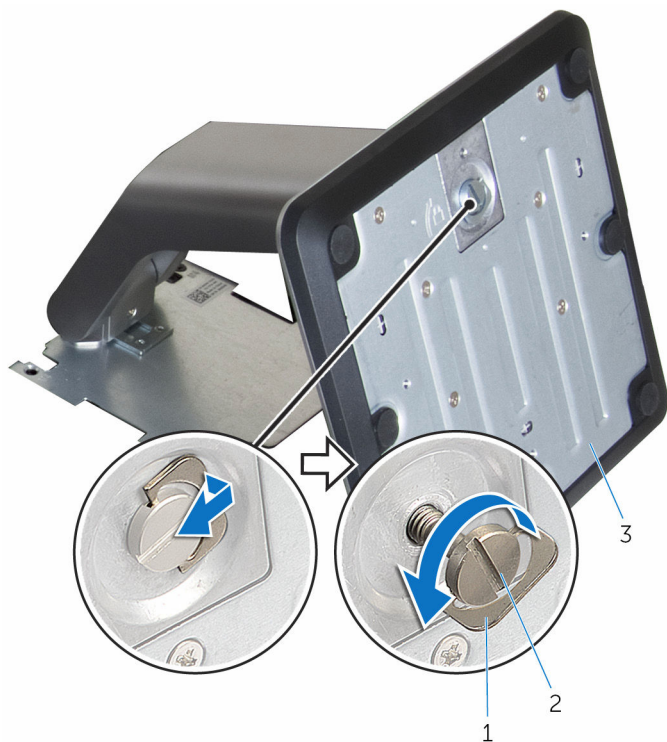
3 tampa traseira

4 suporte de pedestal

Procedimento para remover o riser do suporte da base do suporte

- 1** Levante a alça do parafuso na base do suporte.

- 2 Usando a alça do parafuso, libere o parafuso prisioneiro que fixa a base do suporte no riser do suporte.

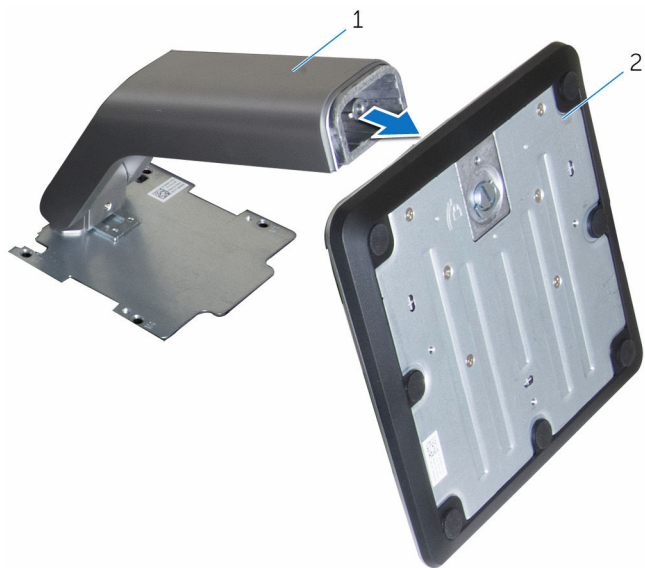


1 alça do parafuso

2 parafuso prisioneiro de aperto manual

3 base do suporte

3 Deslize a base do suporte para fora do riser do suporte.



1 riser do suporte

2 base do suporte

Como recolocar o suporte



ATENÇÃO: antes de trabalhar na parte interna do computador, leia as informações de segurança fornecidas com o computador e siga as etapas descritas em [Antes de trabalhar na parte interna do computador](#). Após trabalhar na parte interna do computador, siga as instruções descritas em [Após trabalhar na parte interna do computador](#). Para obter mais informações sobre as melhores práticas de segurança, consulte a página principal de conformidade normativa em www.dell.com/regulatory_compliance (em inglês).

Suporte de cavalete

- 1 Insira as abas no suporte para dentro dos slots na tampa traseira.
- 2 Alinhe os orifícios dos parafusos no suporte com aqueles na tampa traseira.
- 3 Recoloque os parafusos que prendem o suporte à tampa traseira.
- 4 Recoloque a tampa do suporte.


Suporte de pedestal

- 1 Insira as abas no suporte para dentro dos slots na tampa traseira.
- 2 Alinhe os orifícios dos parafusos no suporte com aqueles na tampa traseira.
- 3 Recoloque os parafusos que prendem o apoio do suporte à tampa traseira.
- 4 Recoloque a tampa do suporte.

Procedimento para recolocar o riser do suporte na base do suporte

- 1 Deslize a base do suporte no slot no riser do suporte.
- 2 Aperte o parafuso prisioneiro e dobre a respectiva alça na base do suporte.


Como remover a tampa traseira

 **ATENÇÃO:** antes de trabalhar na parte interna do computador, leia as informações de segurança fornecidas com o computador e siga as etapas descritas em [Antes de trabalhar na parte interna do computador](#). Após trabalhar na parte interna do computador, siga as instruções descritas em [Após trabalhar na parte interna do computador](#). Para obter mais informações sobre as melhores práticas de segurança, consulte a página principal de conformidade normativa em www.dell.com/regulatory_compliance (em inglês).

Pré-requisitos

Remova o [suporte](#).

Procedimento

 **CUIDADO:** Não remova a tampa do computador, a menos que você precise instalar ou substituir componentes internos.

- 1 Com o uso do polegar, pressione o slot na tampa traseira.
- 2 Com as pontas dos dedos, retire e libere as abas da tampa traseira.

3 Retire a tampa traseira da base do conjunto da tela.



1 tampa traseira

Como recolocar a tampa traseira



ATENÇÃO: antes de trabalhar na parte interna do computador, leia as informações de segurança fornecidas com o computador e siga as etapas descritas em [Antes de trabalhar na parte interna do computador](#). Após trabalhar na parte interna do computador, siga as instruções descritas em [Após trabalhar na parte interna do computador](#). Para obter mais informações sobre as melhores práticas de segurança, consulte a página principal de conformidade normativa em www.dell.com/regulatory_compliance (em inglês).

Procedimento

Alinhe as abas da tampa traseira com os encaixes na base do conjunto da tela e encaixe a tampa traseira no lugar.




NOTA: Certifique-se de que não há cabos presos entre a tampa traseira e a base do conjunto da tela.

Pós-requisitos

Recoloque o [suporte](#).

Como remover a unidade óptica

 **ATENÇÃO:** antes de trabalhar na parte interna do computador, leia as informações de segurança fornecidas com o computador e siga as etapas descritas em [Antes de trabalhar na parte interna do computador](#). Após trabalhar na parte interna do computador, siga as instruções descritas em [Após trabalhar na parte interna do computador](#). Para obter mais informações sobre as melhores práticas de segurança, consulte a página principal de conformidade normativa em www.dell.com/regulatory_compliance (em inglês).

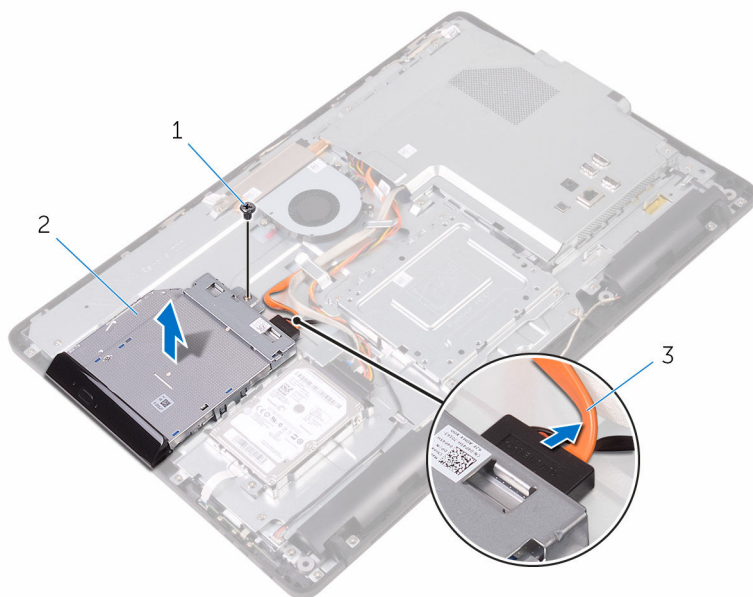
Pré-requisitos

- 1 Remova o [suporte](#).
- 2 Remova a [tampa traseira](#).

Procedimento

- 1 Remova o parafuso que prende o suporte da unidade óptica na base do conjunto da tela.
- 2 Levante o suporte da unidade óptica da base do conjunto da tela.

- 3** Desconecte o cabo da unidade óptica da respectiva unidade.




1 parafuso

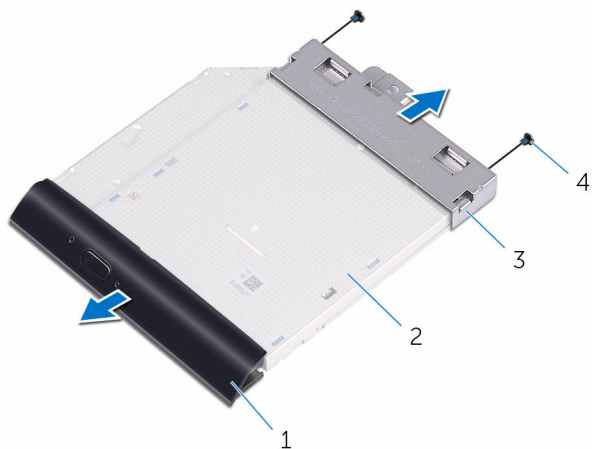
2 unidade óptica

3 cabo da unidade óptica

- 4** Puxe cuidadosamente a tampa frontal da unidade óptica e remova-a da unidade óptica.
- 5** Remova os parafusos que prendem o suporte da unidade óptica.


6 Remova o suporte da unidade óptica da unidade óptica.

 **NOTA:** Observe a orientação do suporte da unidade óptica para que você possa recolocá-lo corretamente.




- | | | | |
|---|---------------------------------|---|----------------|
| 1 | tampa frontal da unidade óptica | 2 | unidade óptica |
| 3 | suporte da unidade óptica | 4 | parafusos (2) |

Como substituir a unidade ótica

 **ATENÇÃO:** antes de trabalhar na parte interna do computador, leia as informações de segurança fornecidas com o computador e siga as etapas descritas em [Antes de trabalhar na parte interna do computador](#). Após trabalhar na parte interna do computador, siga as instruções descritas em [Após trabalhar na parte interna do computador](#). Para obter mais informações sobre as melhores práticas de segurança, consulte a página principal de conformidade normativa em www.dell.com/regulatory_compliance (em inglês).




Procedimento

- 1 Alinhe os orifícios dos parafusos no suporte da unidade ótica com os orifícios dos parafusos na unidade ótica.
 -  **NOTA:** É preciso alinhar corretamente o suporte da unidade ótica para garantir que ela esteja adequadamente presa ao computador. Para obter a orientação correta, consulte a etapa 6 em "[Como remover a unidade ótica](#)".
- 2 Recoloque os parafusos que prendem o suporte da unidade ótica nela.
- 3 Insira cuidadosamente a tampa frontal da unidade ótica na respectiva unidade.
- 4 Conecte o cabo da unidade ótica à respectiva unidade.
- 5 Coloque o suporte da unidade ótica na base do conjunto da tela.
- 6 Recoloque o parafuso que prende o suporte da unidade ótica à base do conjunto da tela.

Pós-requisitos

- 1 Recoloque a [tampa traseira](#).
- 2 Recoloque o [suporte](#).

Como remover o disco rígido

-  **ATENÇÃO:** antes de trabalhar na parte interna do computador, leia as informações de segurança fornecidas com o computador e siga as etapas descritas em [Antes de trabalhar na parte interna do computador](#). Após trabalhar na parte interna do computador, siga as instruções descritas em [Após trabalhar na parte interna do computador](#). Para obter mais informações sobre as melhores práticas de segurança, consulte a página principal de conformidade normativa em www.dell.com/regulatory_compliance (em inglês).
-  **CUIDADO:** As unidades de disco rígido são frágeis. Tenha cuidado ao manusear a unidade de disco rígido.
-  **CUIDADO:** Para evitar a perda de dados, não remova o disco rígido quando o computador estiver no estado de suspensão ou ligado.

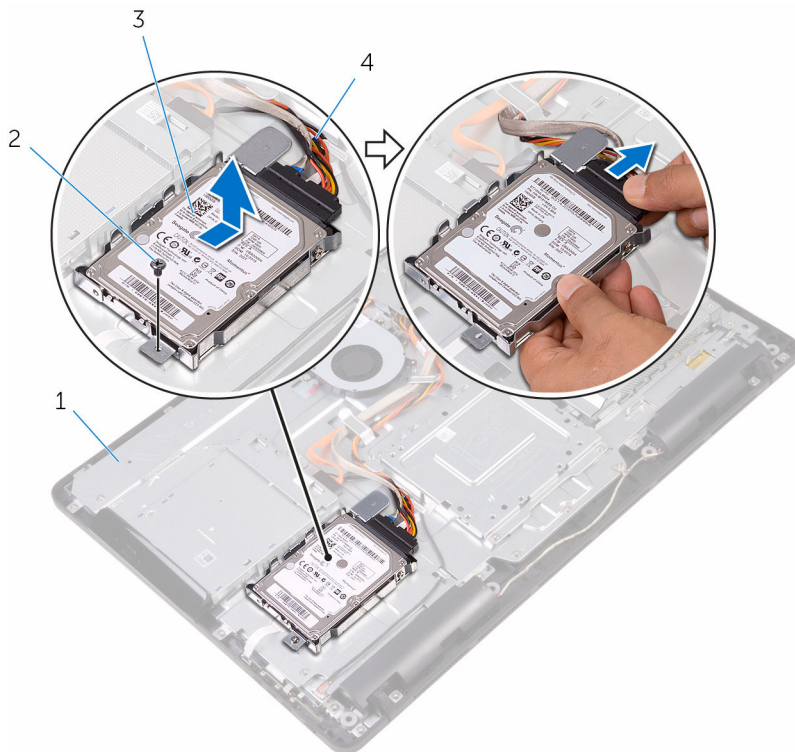
Pré-requisitos

- 1 Remova o [suporte](#).
- 2 Remova a [tampa traseira](#).

Procedimento

- 1 Remova o parafuso que prende o conjunto do disco rígido à base do conjunto da tela.
- 2 Deslize o conjunto do disco rígido até que as abas de fixação tenham sido liberadas dos encaixes na base do conjunto da tela.
- 3 Retire o conjunto do disco rígido da base do conjunto da tela.

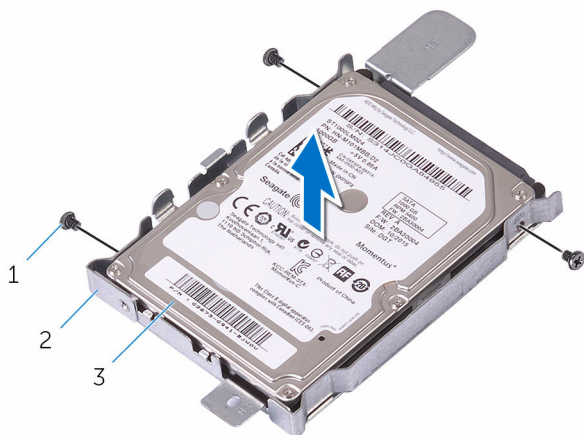
- 4 Desconecte o cabo do disco rígido da unidade.



- | | | | |
|---|--------------------------|---|----------------------|
| 1 | Base do conjunto da tela | 2 | parafuso |
| 3 | conjunto do disco rígido | 4 | cabo do disco rígido |

- 5 Remova os parafusos que prendem o suporte do disco rígido ao disco rígido.



6 Remova o disco rígido do respectivo suporte.



- 1 parafusos (3)
- 3 disco rígido

2 suporte do disco rígido

Como recolocar a unidade de disco rígido

-  **ATENÇÃO:** antes de trabalhar na parte interna do computador, leia as informações de segurança fornecidas com o computador e siga as etapas descritas em [Antes de trabalhar na parte interna do computador](#). Após trabalhar na parte interna do computador, siga as instruções descritas em [Após trabalhar na parte interna do computador](#). Para obter mais informações sobre as melhores práticas de segurança, consulte a página principal de conformidade normativa em www.dell.com/regulatory_compliance (em inglês).
-  **CUIDADO:** As unidades de disco rígido são frágeis. Tenha cuidado ao manusear a unidade de disco rígido.


Procedimento

- 1 Alinhe os orifícios dos parafusos no disco rígido com os orifícios correspondentes no suporte.
- 2 Recoloque os parafusos que prendem o suporte do disco rígido ao disco rígido.
- 3 Conecte o cabo do disco rígido à unidade.
- 4 Alinhe as abas do conjunto do disco rígido com os slots na base do conjunto da tela.
- 5 Insira as abas de fixação no conjunto do disco rígido nos encaixes da base do conjunto da tela.
- 6 Recoloque o parafuso que prende o conjunto do disco rígido à base do conjunto da tela.

Pós-requisitos

- 1 Recoloque a [tampa traseira](#).
- 2 Recoloque o [suporte](#).

Como remover a blindagem da placa de sistema

 **ATENÇÃO:** antes de trabalhar na parte interna do computador, leia as informações de segurança fornecidas com o computador e siga as etapas descritas em [Antes de trabalhar na parte interna do computador](#). Após trabalhar na parte interna do computador, siga as instruções descritas em [Após trabalhar na parte interna do computador](#). Para obter mais informações sobre as melhores práticas de segurança, consulte a página principal de conformidade normativa em www.dell.com/regulatory_compliance (em inglês).

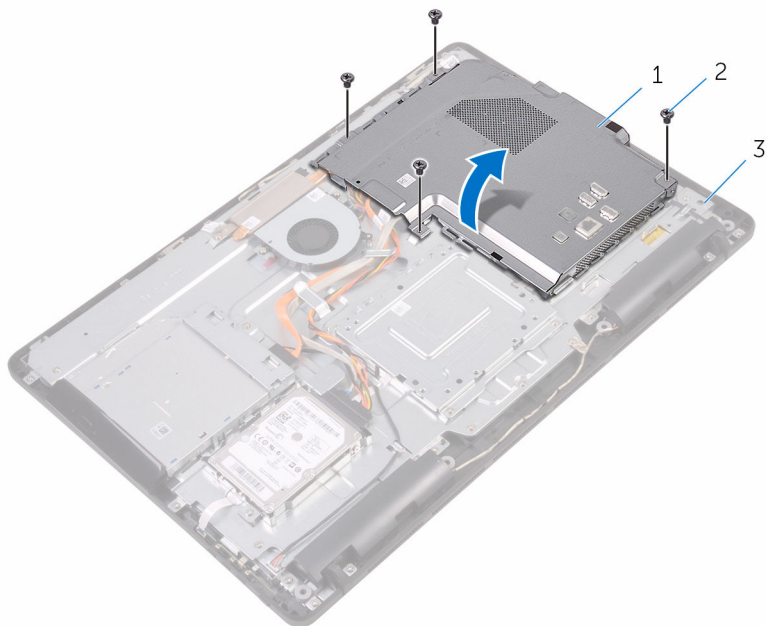
Pré-requisitos

- 1 Remova o [suporte](#).
- 2 Remova a [tampa traseira](#).

Procedimento

- 1 Remova os parafusos que fixam a blindagem da placa do sistema à base do conjunto da tela.

2 Levante a blindagem da placa do sistema da base do conjunto da tela.




1 blindagem da placa de sistema

2 parafusos (4)

3 Base do conjunto da tela

Como recolocar a blindagem da placa do sistema

 **ATENÇÃO:** antes de trabalhar na parte interna do computador, leia as informações de segurança fornecidas com o computador e siga as etapas descritas em [Antes de trabalhar na parte interna do computador](#). Após trabalhar na parte interna do computador, siga as instruções descritas em [Após trabalhar na parte interna do computador](#). Para obter mais informações sobre as melhores práticas de segurança, consulte a página principal de conformidade normativa em www.dell.com/regulatory_compliance (em inglês).


Procedimento

- 1 Alinhe os slots na blindagem da placa de sistema com as portas na placa do sistema e coloque a blindagem da placa de sistema na base do conjunto da tela.
- 2 Alinhe os orifícios dos parafusos na blindagem da placa do sistema com os orifícios na base do conjunto da tela.
- 3 Recoloque os parafusos que fixam a blindagem da placa do sistema na base do conjunto da tela.

Pós-requisitos

- 1 Recoloque a [tampa traseira](#).
- 2 Recoloque o [suporte](#).

Como remover o módulo de memória

 **ATENÇÃO:** antes de trabalhar na parte interna do computador, leia as informações de segurança fornecidas com o computador e siga as etapas descritas em [Antes de trabalhar na parte interna do computador](#). Após trabalhar na parte interna do computador, siga as instruções descritas em [Após trabalhar na parte interna do computador](#). Para obter mais informações sobre as melhores práticas de segurança, consulte a página principal de conformidade normativa em www.dell.com/regulatory_compliance (em inglês).

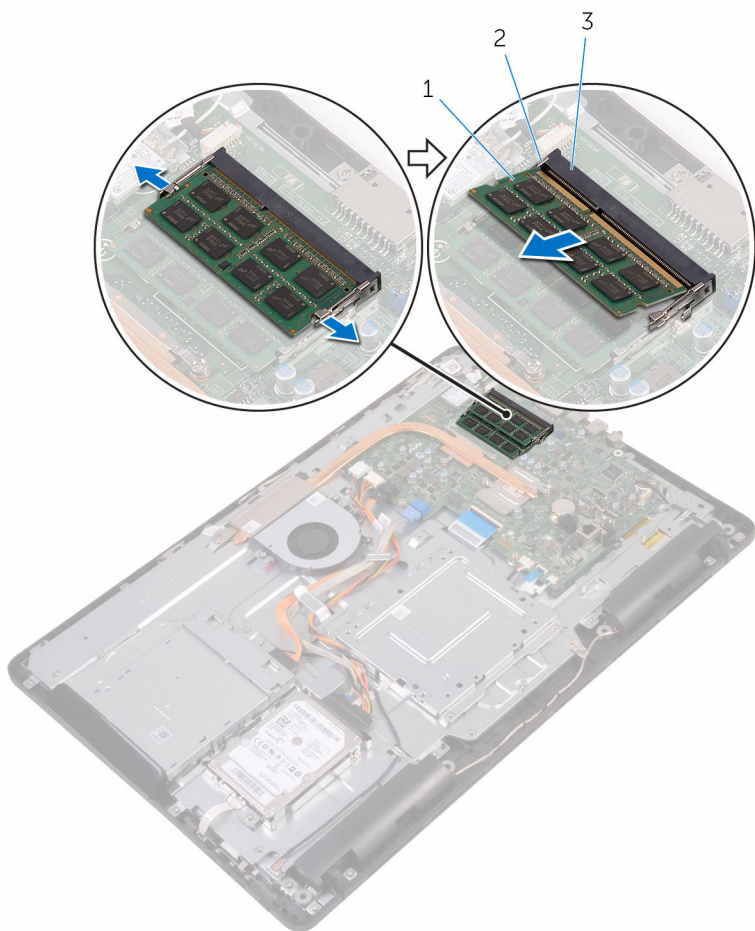
Pré-requisitos

- 1 Remova o [suporte](#).
- 2 Remova a [tampa traseira](#).
- 3 Remova a [blindagem da placa de sistema](#).

Procedimento

- 1 Usando as pontas dos dedos, afaste os cliques de fixação em cada extremidade do slot do módulo de memória até que o módulo de memória se solte.

2 Deslize e remova o módulo de memória do slot módulo-memória.



1 módulo de memória

2 cliques de segurança (2)

3 slot módulo-memória

Como recolocar o módulo de memória




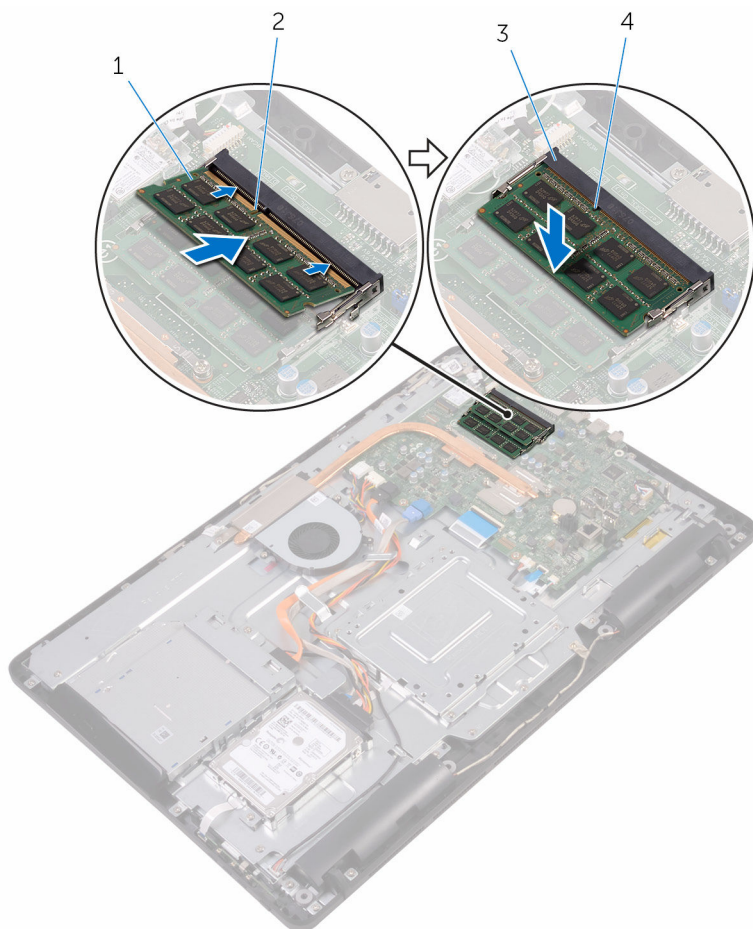
ATENÇÃO: antes de trabalhar na parte interna do computador, leia as informações de segurança fornecidas com o computador e siga as etapas descritas em [Antes de trabalhar na parte interna do computador](#). Após trabalhar na parte interna do computador, siga as instruções descritas em [Após trabalhar na parte interna do computador](#). Para obter mais informações sobre as melhores práticas de segurança, consulte a página principal de conformidade normativa em www.dell.com/regulatory_compliance (em inglês).

Procedimento

- 1 Alinhe o entalhe do módulo de memória com a aba do slot módulo-memória.

- 2 Deslize em ângulo o módulo de memória com firmeza no conector e pressione-o até ouvir um clique de encaixe.

 **NOTA:** Se não ouvir o clique, remova o módulo de memória e reinstale-o.



- 1 módulo de memória
- 3 slot módulo-memória

- 2 entalhe
- 4 aba

Pós-requisitos

- 1 Recoloque a [blindagem da placa de sistema](#).

- 2 Recoloque a [tampa traseira](#).
- 3 Recoloque o [suporte](#).

Como remover a placa sem fio



ATENÇÃO: antes de trabalhar na parte interna do computador, leia as informações de segurança fornecidas com o computador e siga as etapas descritas em [Antes de trabalhar na parte interna do computador](#). Após trabalhar na parte interna do computador, siga as instruções descritas em [Após trabalhar na parte interna do computador](#). Para obter mais informações sobre as melhores práticas de segurança, consulte a página principal de conformidade normativa em www.dell.com/regulatory_compliance (em inglês).

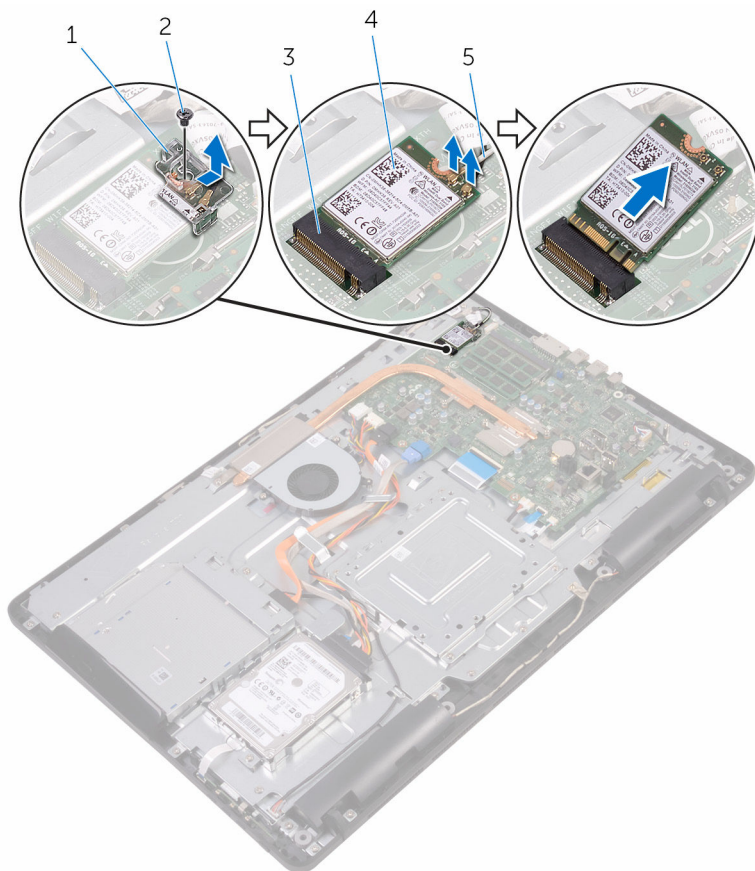
Pré-requisitos

- 1 Remova o [suporte](#).
- 2 Remova a [tampa traseira](#).
- 3 Remova a [blindagem da placa de sistema](#).

Procedimento

- 1 Remova o parafuso que prende o suporte da placa de rede sem fio e a placa de rede sem fio à placa de sistema.
- 2 Deslize o suporte da placa de rede sem fio da placa sem fio.
- 3 Desconecte os cabos da antena da placa sem fio.

4 Deslize e remova a placa sem fio do respectivo slot.



1 suporte da placa de rede sem fio


2 parafuso

3 slot da placa sem fio

4 placa sem fio

5 cabos da antena

Como recolocar a placa sem fio

 **ATENÇÃO:** antes de trabalhar na parte interna do computador, leia as informações de segurança fornecidas com o computador e siga as etapas descritas em [Antes de trabalhar na parte interna do computador](#). Após trabalhar na parte interna do computador, siga as instruções descritas em [Após trabalhar na parte interna do computador](#). Para obter mais informações sobre as melhores práticas de segurança, consulte a página principal de conformidade normativa em www.dell.com/regulatory_compliance (em inglês).

Procedimento

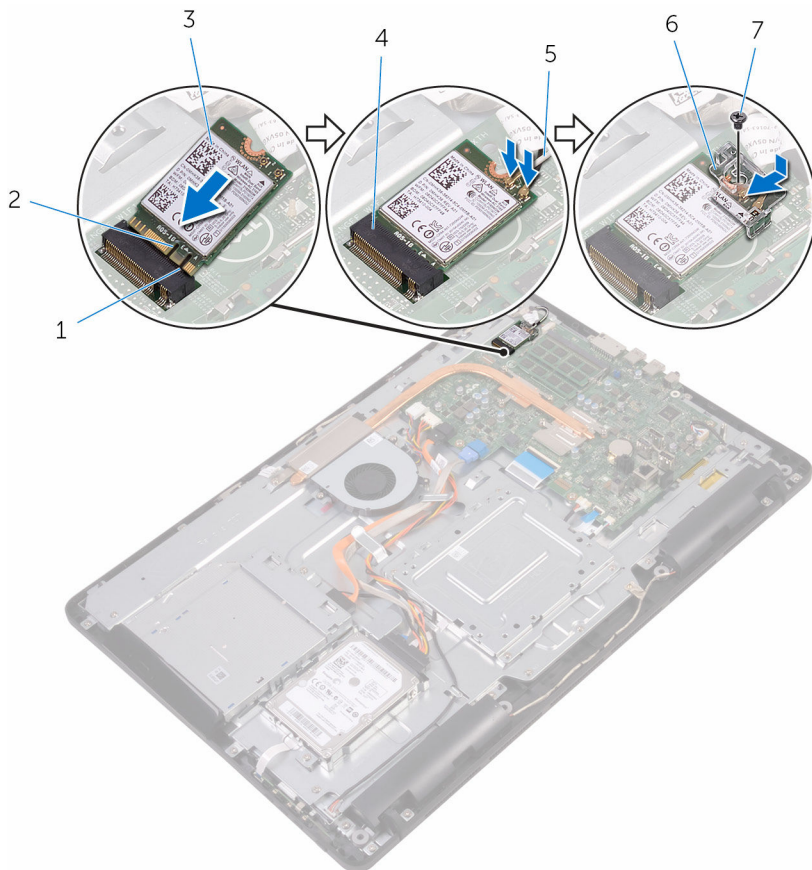
- 1 Alinhe o entalhe na placa de rede sem fio com a aba no slot da placa de rede sem fio.
- 2 Insira a placa sem fio no slot de placa sem fio.
- 3 Conecte os cabos da antena à placa sem fio.

A tabela a seguir mostra o esquema de cores do cabo da antena para a placa de rede sem fio suportada pelo seu computador.

Conectores na placa sem fio	Cor do cabo da antena
Principal (triângulo branco)	Branco
Auxiliar (triângulo preto)	Preto

- 4 Pressione para baixo a outra extremidade da placa de rede sem fio e alinhe o orifício do parafuso no suporte da placa de rede sem fio e na placa de rede sem fio com o orifício do parafuso na placa de sistema.

- 5 Recoloque o parafuso que prende o suporte da placa de rede sem fio e a placa de rede sem fio à placa de sistema.




- | | | | |
|---|-----------------|---|----------------------------------|
| 1 | aba | 2 | entalhe |
| 3 | placa sem fio | 4 | slot da placa sem fio |
| 5 | cabos da antena | 6 | suporte da placa de rede sem fio |
| 7 | parafuso | | |

Pós-requisitos

- 1 Recoloque a [blindagem da placa de sistema](#).

- 2 Recoloque a [tampa traseira](#).
- 3 Recoloque o [suporte](#).

Como remover a placa dos botões de controle

 **ATENÇÃO:** antes de trabalhar na parte interna do computador, leia as informações de segurança fornecidas com o computador e siga as etapas descritas em [Antes de trabalhar na parte interna do computador](#). Após trabalhar na parte interna do computador, siga as instruções descritas em [Após trabalhar na parte interna do computador](#). Para obter mais informações sobre as melhores práticas de segurança, consulte a página principal de conformidade normativa em www.dell.com/regulatory_compliance (em inglês).

Pré-requisitos

- 1 Remova o [suporte](#).
- 2 Remova a [tampa traseira](#).

Procedimento

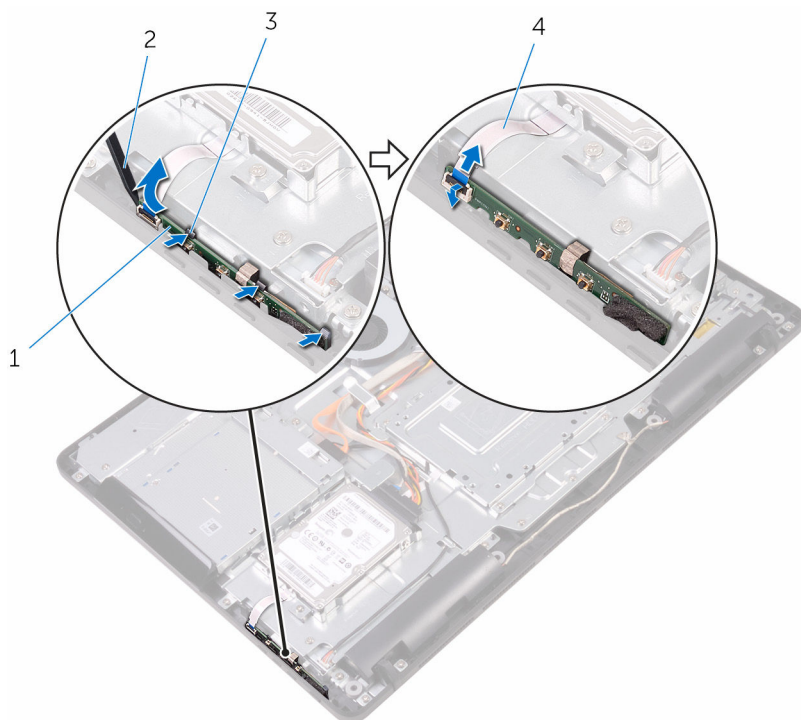
- 1 Usando um estilete plástico, empurre os cliques de fixação no encaixe da placa dos botões de controle.



NOTA: Observe a orientação da placa dos botões de controle para que você possa recolocá-la corretamente.

- 2 Pressione os cliques de fixação e remova a placa dos botões de controle da base do conjunto da tela.

3 Abra a trava e desconecte o cabo da placa dos botões de controle.




1 placa dos botões de controle

2 haste plástica


3 cliques de segurança (3)

4 cabo da placa dos botões de controle

Como recolocar a placa dos botões de controle

 **ATENÇÃO:** antes de trabalhar na parte interna do computador, leia as informações de segurança fornecidas com o computador e siga as etapas descritas em [Antes de trabalhar na parte interna do computador](#). Após trabalhar na parte interna do computador, siga as instruções descritas em [Após trabalhar na parte interna do computador](#). Para obter mais informações sobre as melhores práticas de segurança, consulte a página principal de conformidade normativa em www.dell.com/regulatory_compliance (em inglês).


Procedimento

- 1 Deslize o cabo da placa dos botões de controle para dentro do conector na placa dos botões de controle e feche a trava para prendê-lo.
 -  **NOTA:** É preciso alinhar corretamente a placa dos botões de controle para garantir que ela esteja adequadamente presa à base do conjunto da tela. Para obter a orientação correta, consulte a etapa 1 em "[Como remover a placa de botões de controle](#)".
- 2 Insira a placa dos botões de controle no encaixe na base do conjunto da tela até que os cliques de fixação travem no lugar.

Pós-requisitos

- 1 Recoloque a [tampa traseira](#).
- 2 Recoloque o [suporte](#).

Como remover o microfone

 **ATENÇÃO:** antes de trabalhar na parte interna do computador, leia as informações de segurança fornecidas com o computador e siga as etapas descritas em [Antes de trabalhar na parte interna do computador](#). Após trabalhar na parte interna do computador, siga as instruções descritas em [Após trabalhar na parte interna do computador](#). Para obter mais informações sobre as melhores práticas de segurança, consulte a página principal de conformidade normativa em www.dell.com/regulatory_compliance (em inglês).

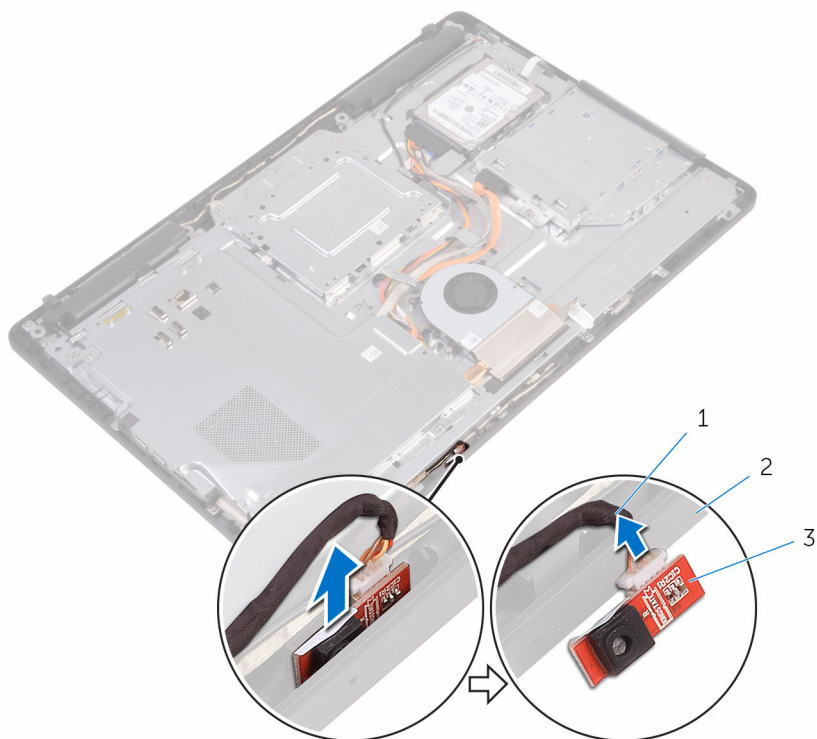
Pré-requisitos

- 1 Remova o [suporte](#).
- 2 Remova a [tampa traseira](#).

Procedimento

- 1 Retire o módulo do microfone da base do conjunto da tela.

2 Desconecte o cabo do microfone do módulo do microfone.



- 1 cabo do microfone
- 3 módulo do microfone

- 2 Base do conjunto da tela

Como recolocar o microfone



ATENÇÃO: antes de trabalhar na parte interna do computador, leia as informações de segurança fornecidas com o computador e siga as etapas descritas em [Antes de trabalhar na parte interna do computador](#). Após trabalhar na parte interna do computador, siga as instruções descritas em [Após trabalhar na parte interna do computador](#). Para obter mais informações sobre as melhores práticas de segurança, consulte a página principal de conformidade normativa em www.dell.com/regulatory_compliance (em inglês).

Procedimento

- 1 Conecte o cabo do microfone ao módulo do microfone.
- 2 Deslize o módulo do microfone para o slot na base do conjunto da tela.

Pós-requisitos

- 1 Recoloque a [tampa traseira](#).
- 2 Recoloque o [suporte](#).

Como remover a câmera



ATENÇÃO: antes de trabalhar na parte interna do computador, leia as informações de segurança fornecidas com o computador e siga as etapas descritas em [Antes de trabalhar na parte interna do computador](#). Após trabalhar na parte interna do computador, siga as instruções descritas em [Após trabalhar na parte interna do computador](#). Para obter mais informações sobre as melhores práticas de segurança, consulte a página principal de conformidade normativa em www.dell.com/regulatory_compliance (em inglês).

Pré-requisitos



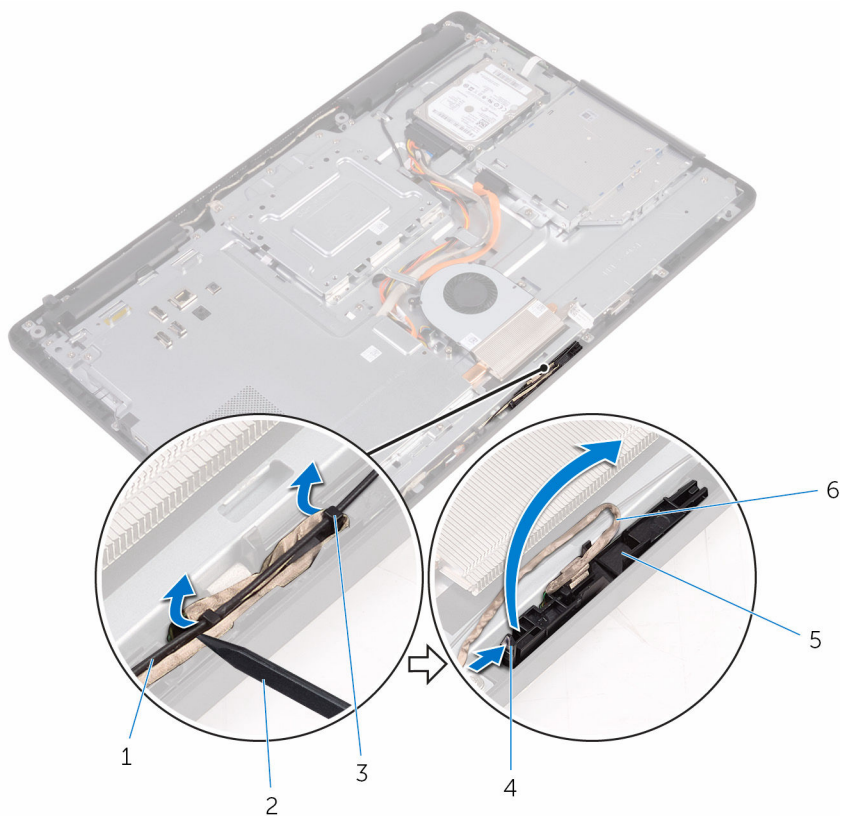
NOTA: Este capítulo se aplica apenas aos sistemas com uma tela sensível ao toque. Nos sistemas com tela não sensível ao toque, os microfones serão integrados ao conjunto da câmera.

- 1 Remova o [suporte](#).
- 2 Remova a [tampa traseira](#).

Procedimento

- 1 Tome nota do encaminhamento do cabo da câmera e do cabo da antena e remova-os das guias de encaminhamento com um estilete plástico.

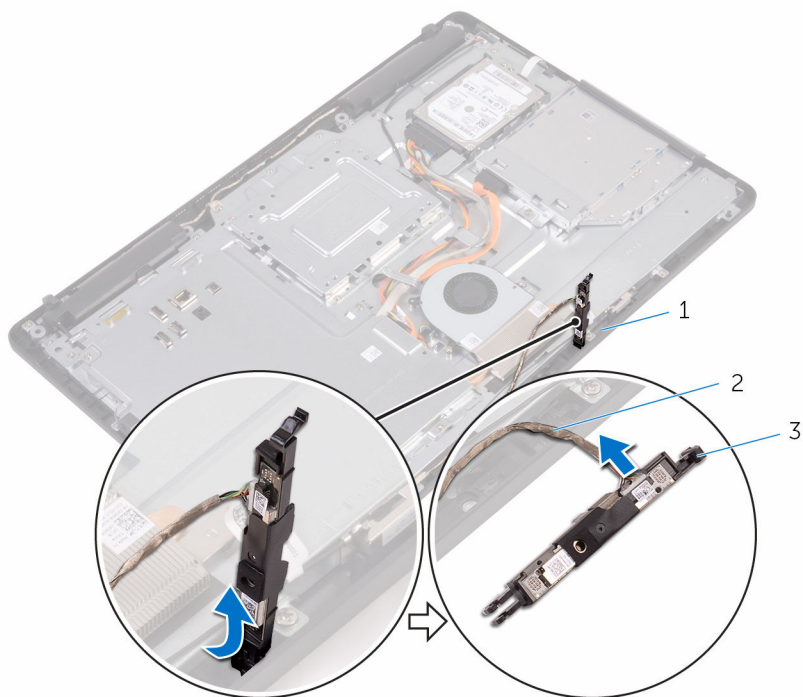
- 2 Solte a estrutura da câmera da aba na base do conjunto da tela e retire-a.



- 1 cabo da antena
3 aba
5 estrutura da câmera

- 2 haste plástica
4 clip de fixação
6 cabo da câmera

- 3** Vire a câmera e remova o seu cabo da aba na parte traseira da estrutura da câmera.



1 aba

2 cabo da câmera

3 estrutura da câmera

Como recolocar a câmera



ATENÇÃO: antes de trabalhar na parte interna do computador, leia as informações de segurança fornecidas com o computador e siga as etapas descritas em [Antes de trabalhar na parte interna do computador](#). Após trabalhar na parte interna do computador, siga as instruções descritas em [Após trabalhar na parte interna do computador](#). Para obter mais informações sobre as melhores práticas de segurança, consulte a página principal de conformidade normativa em www.dell.com/regulatory_compliance (em inglês).



Procedimento

- 1 Conecte o cabo da câmera ao respectivo módulo.
- 2 Pressione a estrutura da câmera para dentro do slot na base do conjunto da tela até encaixá-la no lugar com um estalo.
- 3 Passe o cabo da câmera e o cabo da antena através das guias de roteamento na base do conjunto da tela.

Pós-requisitos

- 1 Recoloque a [tampa traseira](#).
- 2 Recoloque o [suporte](#).

Como remover a bateria de célula tipo moeda

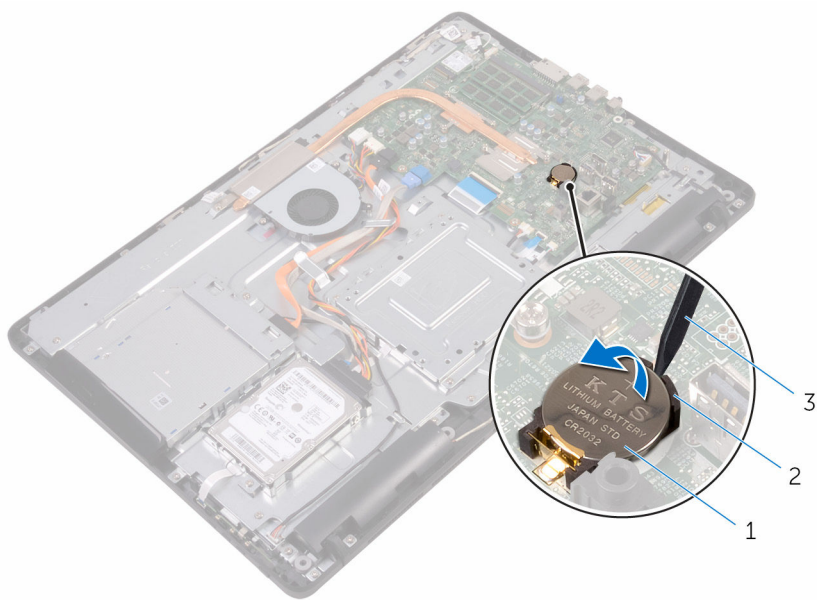
-  **ATENÇÃO:** antes de trabalhar na parte interna do computador, leia as informações de segurança fornecidas com o computador e siga as etapas descritas em [Antes de trabalhar na parte interna do computador](#). Após trabalhar na parte interna do computador, siga as instruções descritas em [Após trabalhar na parte interna do computador](#). Para obter mais informações sobre as melhores práticas de segurança, consulte a página principal de conformidade normativa em www.dell.com/regulatory_compliance (em inglês).
-  **CUIDADO:** Remover a bateria de célula tipo moeda restabelece as configurações padrão do BIOS. É recomendável que você anote as configurações do programa de configuração do BIOS antes de retirar a bateria de célula tipo moeda.

Pré-requisitos

- 1 Remova o [suporte](#).
- 2 Remova a [tampa traseira](#).
- 3 Remova a [blindagem da placa de sistema](#).


Procedimento

Usando um estilete plástico, force delicadamente a bateria de célula tipo moeda para fora do soquete na placa de sistema.



- 1 bateria de célula tipo moeda 2 soquete da bateria
3 haste plástica

Como recolocar a bateria de célula tipo moeda

 **ATENÇÃO:** antes de trabalhar na parte interna do computador, leia as informações de segurança fornecidas com o computador e siga as etapas descritas em [Antes de trabalhar na parte interna do computador](#). Após trabalhar na parte interna do computador, siga as instruções descritas em [Após trabalhar na parte interna do computador](#). Para obter mais informações sobre as melhores práticas de segurança, consulte a página principal de conformidade normativa em www.dell.com/regulatory_compliance (em inglês).

Procedimento

Com o lado positivo voltado para cima, insira a bateria de célula tipo moeda no soquete da bateria e pressione-a no lugar.

Pós-requisitos

- 1 Recoloque a [blindagem da placa de sistema](#).
- 2 Recoloque a [tampa traseira](#).
- 3 Recoloque o [suporte](#).

Como remover o ventilador



ATENÇÃO: antes de trabalhar na parte interna do computador, leia as informações de segurança fornecidas com o computador e siga as etapas descritas em [Antes de trabalhar na parte interna do computador](#). Após trabalhar na parte interna do computador, siga as instruções descritas em [Após trabalhar na parte interna do computador](#). Para obter mais informações sobre as melhores práticas de segurança, consulte a página principal de conformidade normativa em www.dell.com/regulatory_compliance (em inglês).

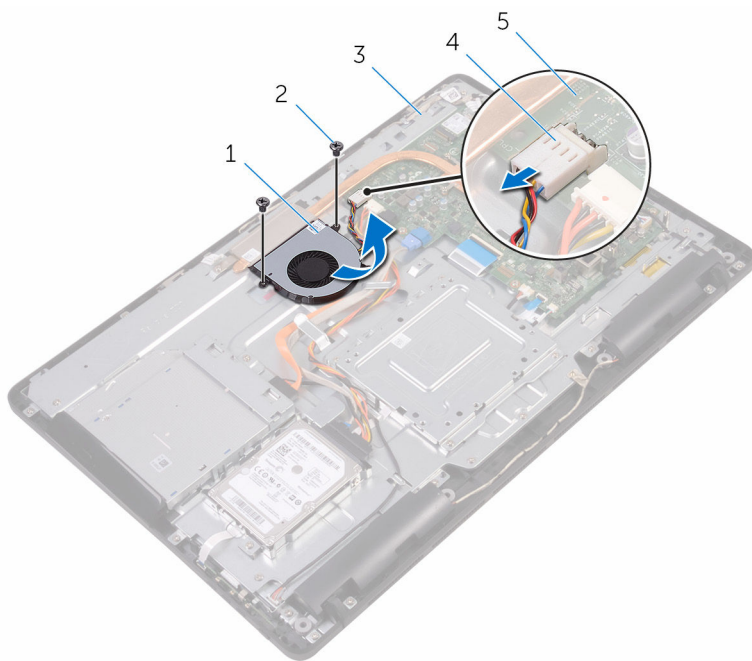
Pré-requisitos

- 1 Remova o [suporte](#).
- 2 Remova a [tampa traseira](#).
- 3 Remova a [blindagem da placa de sistema](#).

Procedimento

- 1 Desconecte o cabo do ventilador da placa do sistema.
- 2 Remova os parafusos que prendem o ventilador à base do conjunto da tela.

3 Levante e deslize o ventilador sob o dissipador de calor.



1 ventilador


2 parafusos (2)

3 Base do conjunto da tela

4 cabo do ventilador

5 placa de sistema

Como recolocar o ventilador

 **ATENÇÃO:** antes de trabalhar na parte interna do computador, leia as informações de segurança fornecidas com o computador e siga as etapas descritas em [Antes de trabalhar na parte interna do computador](#). Após trabalhar na parte interna do computador, siga as instruções descritas em [Após trabalhar na parte interna do computador](#). Para obter mais informações sobre as melhores práticas de segurança, consulte a página principal de conformidade normativa em www.dell.com/regulatory_compliance (em inglês).




Procedimento

- 1 Deslize o ventilador sob o dissipador de calor e coloque-o sobre a base do conjunto da tela.
- 2 Alinhe os orifícios dos parafusos no ventilador com os orifícios dos parafusos na base do conjunto da tela.
- 3 Recoloque os parafusos que prendem o ventilador à base do conjunto da tela.
- 4 Conecte o cabo do ventilador à placa do sistema.

Pós-requisitos

- 1 Recoloque a [blindagem da placa de sistema](#).
- 2 Recoloque a [tampa traseira](#).
- 3 Recoloque o [suporte](#).

Como remover o dissipador de calor

-  **ATENÇÃO:** antes de trabalhar na parte interna do computador, leia as informações de segurança fornecidas com o computador e siga as etapas descritas em [Antes de trabalhar na parte interna do computador](#). Após trabalhar na parte interna do computador, siga as instruções descritas em [Após trabalhar na parte interna do computador](#). Para obter mais informações sobre as melhores práticas de segurança, consulte a página principal de conformidade normativa em www.dell.com/regulatory_compliance (em inglês).
-  **ATENÇÃO:** O dissipador de calor pode ficar quente durante a operação normal. Permita tempo suficiente para que o dissipador de calor esfrie antes de tocá-lo.
-  **CUIDADO:** Para o máximo resfriamento do processador, não toque as áreas de transferência de calor do dissipador. O óleo da sua pele pode reduzir a capacidade de transferência de calor da graxa térmica.

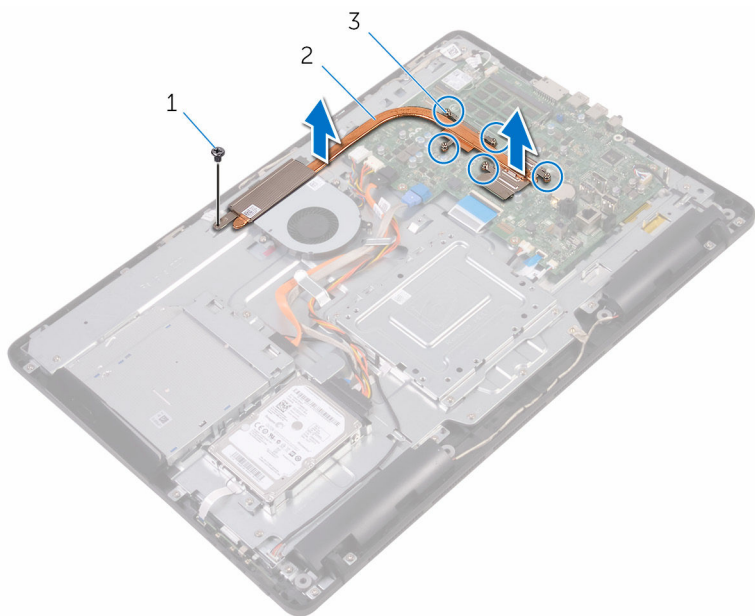
Pré-requisitos

- 1 Remova o [suporte](#).
- 2 Remova a [tampa traseira](#).
- 3 Remova a [blindagem da placa de sistema](#).

Procedimento

- 1 Remova o parafuso que fixa o dissipador de calor na base do conjunto da tela.
- 2 Em ordem sequencial (indicada no dissipador de calor), solte os parafusos prisioneiros que fixam o dissipador de calor a placa do sistema.

3 Levante o dissipador de calor da placa de sistema.




1 parafuso


2 dissipador de calor

3 parafusos prisioneiros (5)

Como recolocar o dissipador de calor

 **ATENÇÃO:** antes de trabalhar na parte interna do computador, leia as informações de segurança fornecidas com o computador e siga as etapas descritas em [Antes de trabalhar na parte interna do computador](#). Após trabalhar na parte interna do computador, siga as instruções descritas em [Após trabalhar na parte interna do computador](#). Para obter mais informações sobre as melhores práticas de segurança, consulte a página principal de conformidade normativa em www.dell.com/regulatory_compliance (em inglês).

 **CUIDADO:** O alinhamento incorreto do dissipador de calor pode danificar a placa de sistema e o processador.

 **NOTA:** A graxa térmica original pode ser reutilizada se a placa de sistema e o dissipador de calor originais forem reinstalados juntos. Se a placa de sistema ou o dissipador de calor forem substituídos, use a almofada térmica fornecida no kit para garantir que haja condutividade térmica.


Procedimento

- 1 Alinhe os parafusos prisioneiros no dissipador de calor com os orifícios na placa de sistema.
- 2 Em ordem sequencial (indicada no dissipador de calor), aperte os parafusos presos que fixam o dissipador de calor à placa do sistema.
- 3 Recoloque o parafuso que fixa o dissipador de calor à base do conjunto da tela.

Pós-requisitos

- 1 Recoloque a [blindagem da placa de sistema](#).
- 2 Recoloque a [tampa traseira](#).
- 3 Recoloque o [suporte](#).

Como remover os alto-falantes

 **ATENÇÃO:** antes de trabalhar na parte interna do computador, leia as informações de segurança fornecidas com o computador e siga as etapas descritas em [Antes de trabalhar na parte interna do computador](#). Após trabalhar na parte interna do computador, siga as instruções descritas em [Após trabalhar na parte interna do computador](#). Para obter mais informações sobre as melhores práticas de segurança, consulte a página principal de conformidade normativa em www.dell.com/regulatory_compliance (em inglês).

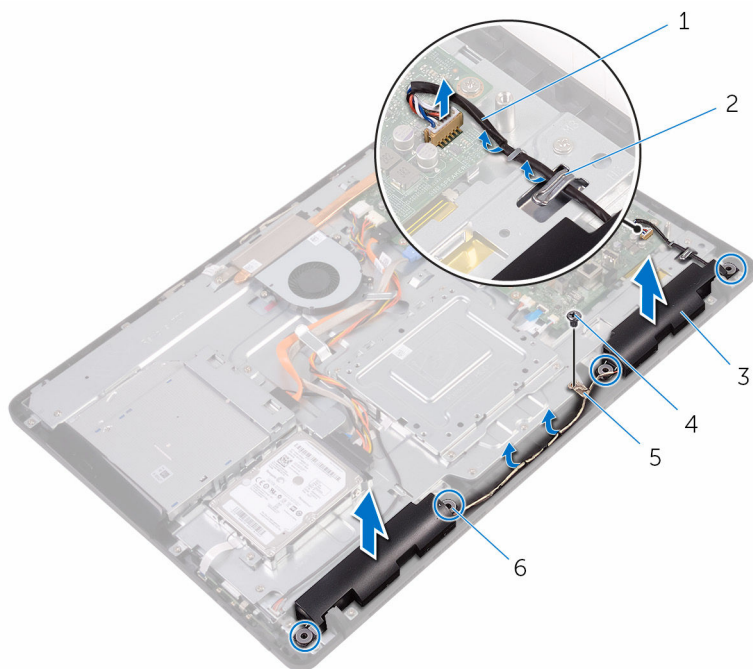
Pré-requisitos

- 1 Remova o [suporte](#).
- 2 Remova a [tampa traseira](#).
- 3 Remova a [blindagem da placa de sistema](#).

Procedimento

- 1 Desconecte o cabo do alto-falante da placa de sistema.
- 2 Observe o roteamento do cabo do alto-falante e a posição dos anéis de borracha na tampa frontal do computador.
- 3 Remova o cabo do alto-falante das guias de encaminhamento.
- 4 Remova o parafuso que prende a fita à base do conjunto da tela.
- 5 Retire a fita que prende o cabo do alto-falante à base do conjunto da tela.

6 Remova os alto-falantes, juntamente com o cabo, do conjunto da tela.



1 cabo do alto-falante

3 alto-falantes (2)


5 fita

2 guias de encaminhamento

4 parafuso

6 anéis isolantes de
borracha (4)

Como recolocar os alto-falantes

 **ATENÇÃO:** antes de trabalhar na parte interna do computador, leia as informações de segurança fornecidas com o computador e siga as etapas descritas em [Antes de trabalhar na parte interna do computador](#). Após trabalhar na parte interna do computador, siga as instruções descritas em [Após trabalhar na parte interna do computador](#). Para obter mais informações sobre as melhores práticas de segurança, consulte a página principal de conformidade normativa em www.dell.com/regulatory_compliance (em inglês).


Procedimento


- 1 Usando as hastes de alinhamento e os pinos de borracha na base do conjunto da tela, coloque os alto-falantes na base do conjunto da tela.
- 2 Passe o cabo do alto-falante pelas guias de encaminhamento na base do conjunto da tela.
- 3 Cole a fita que prende o cabo do alto-falante à base do conjunto da tela.
- 4 Recoloque o parafuso que prende a fita à base do conjunto da tela.
- 5 Conecte o cabo do alto-falante à placa de sistema.


Pós-requisitos


- 1 Recoloque a [blindagem da placa de sistema](#).
- 2 Recoloque a [tampa traseira](#).
- 3 Recoloque o [suporte](#).

Como remover a placa de sistema

 **ATENÇÃO:** antes de trabalhar na parte interna do computador, leia as informações de segurança fornecidas com o computador e siga as etapas descritas em [Antes de trabalhar na parte interna do computador](#). Após trabalhar na parte interna do computador, siga as instruções descritas em [Após trabalhar na parte interna do computador](#). Para obter mais informações sobre as melhores práticas de segurança, consulte a página principal de conformidade normativa em www.dell.com/regulatory_compliance (em inglês).

 **NOTA:** A Etiqueta de serviço do computador está localizada na placa de sistema. Você deve inserir a Etiqueta de Serviço no programa de configuração do BIOS depois de recolocar a placa de sistema.

 **NOTA:** A substituição da placa de sistema remove quaisquer alterações feitas ao BIOS usando o programa de configuração do BIOS. Você deve fazer as alterações desejadas novamente após recolocar a placa de sistema.

 **NOTA:** Antes de desconectar os cabos da placa de sistema, observe a localização dos conectores para reconectá-los corretamente após recolocar a placa de sistema.

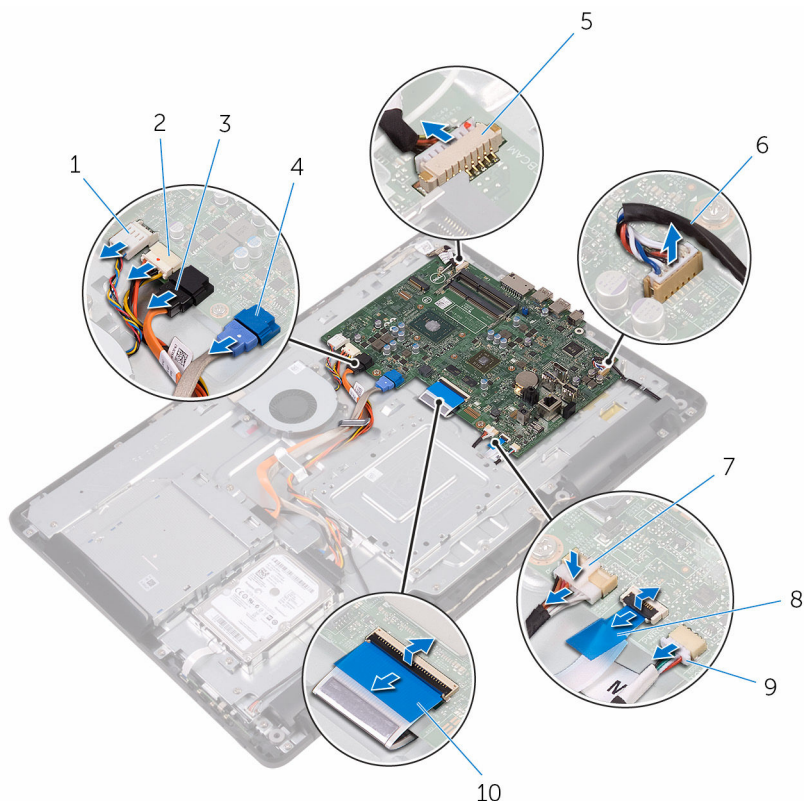
Pré-requisitos

- 1 Remova o [suporte](#).
- 2 Remova a [tampa traseira](#).
- 3 Remova a [blindagem da placa de sistema](#).
- 4 Remova o [dissipador de calor](#).
- 5 Remova o [módulo de memória](#).
- 6 Remova a [placa sem fio](#).


Procedimento

- 1 Desconecte o cabo do ventilador, o cabo de alimentação do disco rígido e da unidade óptica, o cabo de dados da unidade óptica, o cabo de dados do disco rígido, o cabo do microfone e da câmera, o cabo do alto-falante, o cabo de alimentação do painel da tela e o cabo do touchpad da placa do sistema.

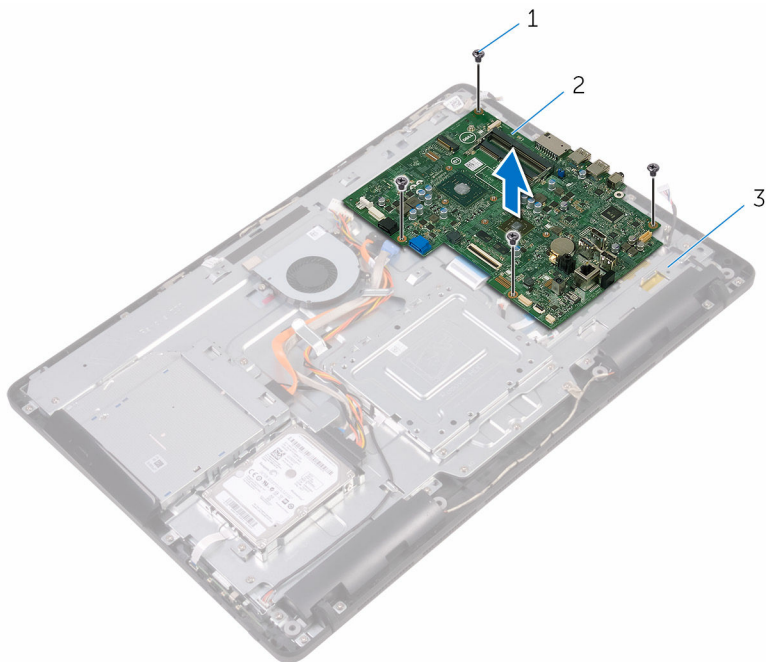
- 2 Abra as travas e desconecte o cabo da placa dos botões de controle e o cabo da tela da placa do sistema.



- | | | | |
|---|---------------------------------------|----|--|
| 1 | cabo do ventilador | 2 | cabo de energia da unidade de disco rígido e da unidade óptica |
| 3 | cabo de dados da unidade óptica | 4 | cabo de dados da unidade de disco rígido |
| 5 | cabos do microfone e da câmera | 6 | cabo do alto-falante |
| 7 | cabo de alimentação do painel da tela | 8 | cabo da placa dos botões de controle |
| 9 | cabo da placa do touchpad | 10 | cabo da tela |


 **NOTA:** O cabo da placa do touchpad não está disponível em sistemas não sensível ao toque.


- 3 Remova os parafusos que prendem a placa de sistema à base do conjunto da tela.
- 4 Levante a placa de sistema da base do conjunto da tela.




- | | | | |
|---|--------------------------|---|---------------|
| 1 | placa de sistema | 2 | parafusos (4) |
| 3 | Base do conjunto da tela | | |

Como recolocar a placa de sistema

 **ATENÇÃO:** antes de trabalhar na parte interna do computador, leia as informações de segurança fornecidas com o computador e siga as etapas descritas em [Antes de trabalhar na parte interna do computador](#). Após trabalhar na parte interna do computador, siga as instruções descritas em [Após trabalhar na parte interna do computador](#). Para obter mais informações sobre as melhores práticas de segurança, consulte a página principal de conformidade normativa em www.dell.com/regulatory_compliance (em inglês).

 **NOTA:** A Etiqueta de serviço do computador está localizada na placa de sistema. Você deve inserir a Etiqueta de Serviço no programa de configuração do BIOS depois de recolocar a placa de sistema.

 **NOTA:** A substituição da placa de sistema remove quaisquer alterações feitas ao BIOS usando o programa de configuração do BIOS. Você deve fazer as alterações desejadas novamente após recolocar a placa de sistema.

Procedimento


- 1 Alinhe os orifícios dos parafusos na placa do sistema com os orifícios dos parafusos na base do conjunto da tela.
- 2 Recoloque os parafusos que prendem a placa do sistema à base do conjunto da tela.
- 3 Conecte os cabos da placa dos botões de controle e da tela aos seus respectivos conectores na placa de sistema e feche as travas para prender os cabos.
- 4 Conecte o cabo da placa do touchpad, o cabo de alimentação do painel da tela, o cabo do alto-falante, os cabos do microfone e da câmera, o cabo de dados do disco rígido, o cabo de dados da unidade óptica, o cabo de alimentação do disco rígido e da unidade óptica e o cabo do ventilador à placa do sistema.

Pós-requisitos

- 1 Recoloque a [placa de rede sem fio](#).

- 2 Recoloque o [módulo da memória](#).
- 3 Recoloque o [dissipador de calor](#).
- 4 Recoloque a [blindagem da placa de sistema](#).
- 5 Recoloque a [tampa traseira](#).
- 6 Recoloque o [suporte](#).

Como remover o conjunto da tela

 **ATENÇÃO:** antes de trabalhar na parte interna do computador, leia as informações de segurança fornecidas com o computador e siga as etapas descritas em [Antes de trabalhar na parte interna do computador](#). Após trabalhar na parte interna do computador, siga as instruções descritas em [Após trabalhar na parte interna do computador](#). Para obter mais informações sobre as melhores práticas de segurança, consulte a página principal de conformidade normativa em www.dell.com/regulatory_compliance (em inglês).

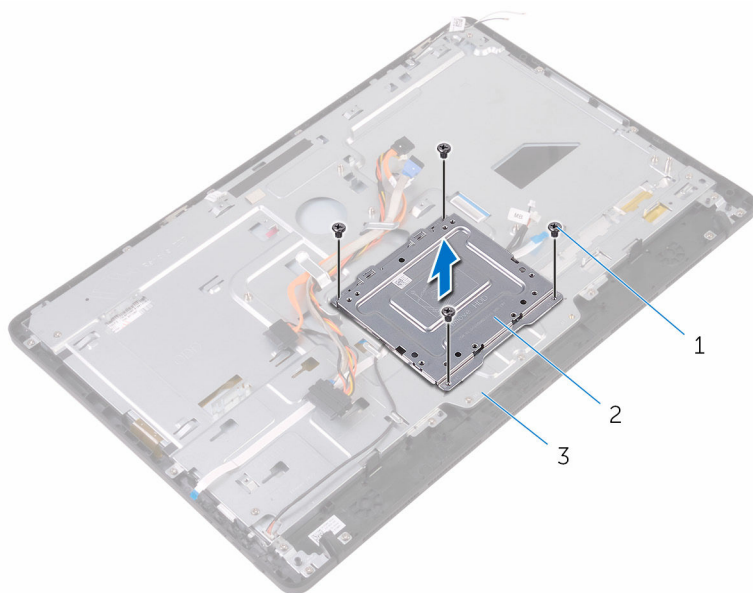
Pré-requisitos

- 1 Remova o [suporte](#).
- 2 Remova a [tampa traseira](#).
- 3 Remova a [unidade óptica](#).
- 4 Siga as etapas 1 a 4 do procedimento "[Como remover o disco rígido](#)".
- 5 Remova a [blindagem da placa de sistema](#).
- 6 Remova o [módulo de memória](#).
- 7 Remova a [placa sem fio](#).
- 8 Remova a [placa dos botões de controle](#).
- 9 Remova o [microfone](#).
- 10 Remova a [câmera](#).
- 11 Remova o [ventilador](#).
- 12 Remova o [dissipador de calor](#).
- 13 Remova os [alto-falantes](#).
- 14 Remova a [placa de sistema](#).

Procedimento

- 1 Remova os parafusos que fixam o suporte de montagem VESA à base do conjunto da tela.

- 2** Levante o suporte de montagem VESA e remova-o da base do conjunto da tela.



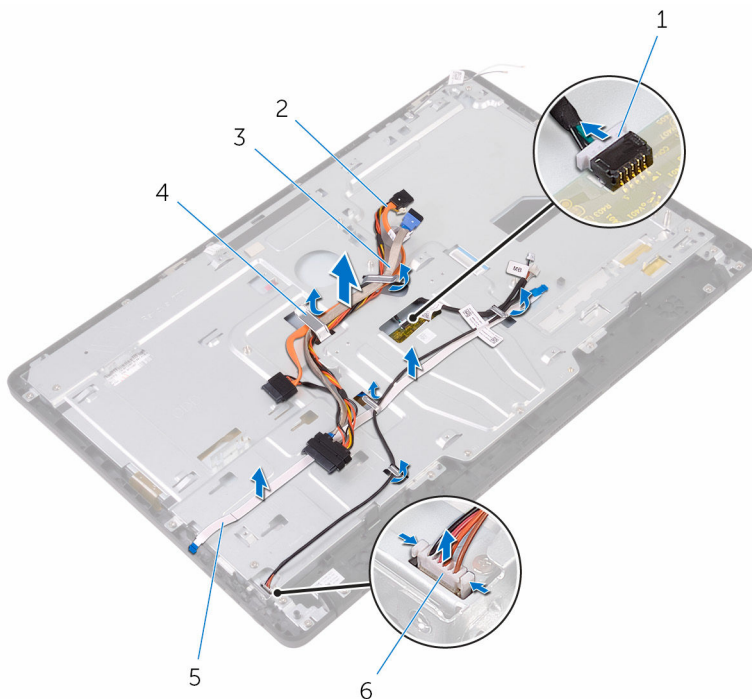
1 parafusos (4)

2 suporte de montagem VESA

3 Base do conjunto da tela

- 3** Desconecte o cabo da placa da tela sensível ao toque e o cabo de alimentação do painel da tela de seus conectores na base do conjunto da tela.

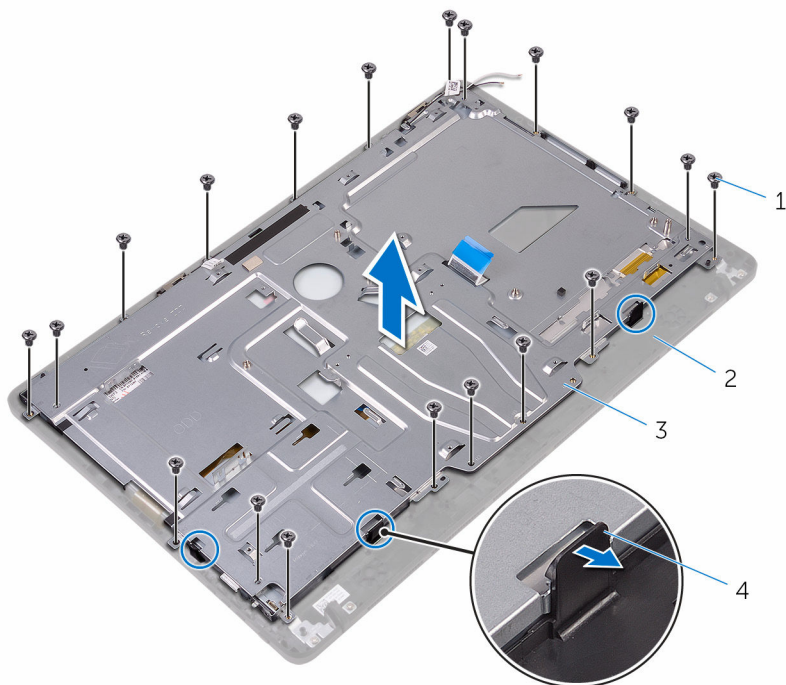
- 4** Observe o roteamento dos cabos de dados da unidade óptica, da placa do touchpad, luz de fundo da tela, do disco rígido e da placa dos botões de controle e remova-os das guias de roteamento na base do conjunto da tela.



- | | | | |
|---|---|---|---------------------------------------|
| 1 | cabo da placa da tela sensível ao toque | 2 | cabo de dados da unidade óptica |
| 3 | cabo do disco rígido | 4 | guia de roteamento |
| 5 | cabo da placa dos botões de controle | 6 | cabo de alimentação do painel da tela |

- 5** Remova os parafusos que fixam a base do conjunto da tela ao conjunto da tela.

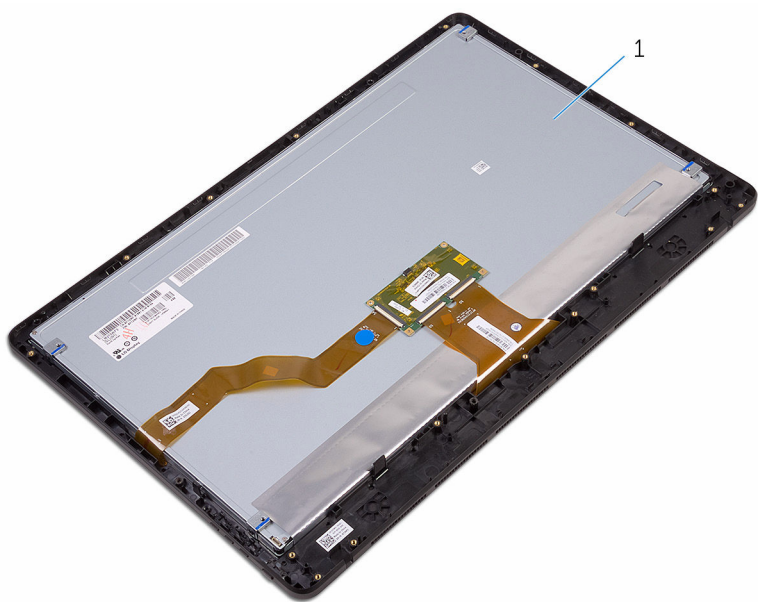
6 Solte a base do conjunto da tela das abas no conjunto da tela.



- | | | | |
|---|--------------------------|---|------------------|
| 1 | parafusos (19) | 2 | conjunto da tela |
| 3 | Base do conjunto da tela | 4 | abas (3) |


7 Levante a base do conjunto da tela do conjunto da tela.

8 Remova os [pés de borracha](#).



1 conjunto da tela

Como recolocar o conjunto da tela

 **ATENÇÃO:** antes de trabalhar na parte interna do computador, leia as informações de segurança fornecidas com o computador e siga as etapas descritas em [Antes de trabalhar na parte interna do computador](#). Após trabalhar na parte interna do computador, siga as instruções descritas em [Após trabalhar na parte interna do computador](#). Para obter mais informações sobre as melhores práticas de segurança, consulte a página principal de conformidade normativa em www.dell.com/regulatory_compliance (em inglês).

Procedimento

- 1 Recoloque os [pés de borracha](#).
- 2 Deslize as abas no conjunto da tela para os slots na base do conjunto da tela.
- 3 Recoloque a base do conjunto da tela no conjunto da tela.
- 4 Recoloque os parafusos que fixam a base do conjunto da tela ao conjunto da tela.
- 5 Passe o cabo de dados da unidade óptica, o cabo do touchpad, o cabo da luz de fundo da tela, os cabos do disco rígido e o cabo da placa dos botões de controle através das guias de encaminhamento na base do conjunto da tela.
- 6 Conecte o cabo da placa da tela sensível ao toque e o cabo de alimentação do painel da tela aos seus conectores na base do conjunto da tela.
- 7 Alinhe os orifícios dos parafusos no suporte de montagem VESA com os orifícios correspondentes na base do conjunto da tela.
- 8 Recoloque os parafusos que fixam o suporte de montagem VESA na base do conjunto da tela.

Pós-requisitos

- 1 Recoloque a [placa de sistema](#).
- 2 Recoloque os [alto-falantes](#).
- 3 Recoloque o [dissipador de calor](#).

- 4 Recoloque o [ventilador](#).
- 5 Recoloque a [câmera](#).
- 6 Recoloque o [microfone](#).
- 7 Recoloque a [placa dos botões de controle](#).
- 8 Recoloque a [placa de rede sem fio](#).
- 9 Recoloque o [módulo da memória](#).
- 10 Recoloque a [blindagem da placa de sistema](#).
- 11 Siga o procedimento da etapa 3 à etapa 6 em "[Como recolocar o disco rígido](#)".
- 12 Recoloque a [unidade ótica](#).
- 13 Recoloque a [tampa traseira](#).
- 14 Recoloque o [suporte](#).

Como remover o cabo da tela



ATENÇÃO: antes de trabalhar na parte interna do computador, leia as informações de segurança fornecidas com o computador e siga as etapas descritas em [Antes de trabalhar na parte interna do computador](#). Após trabalhar na parte interna do computador, siga as instruções descritas em [Após trabalhar na parte interna do computador](#). Para obter mais informações sobre as melhores práticas de segurança, consulte a página principal de conformidade normativa em www.dell.com/regulatory_compliance (em inglês).

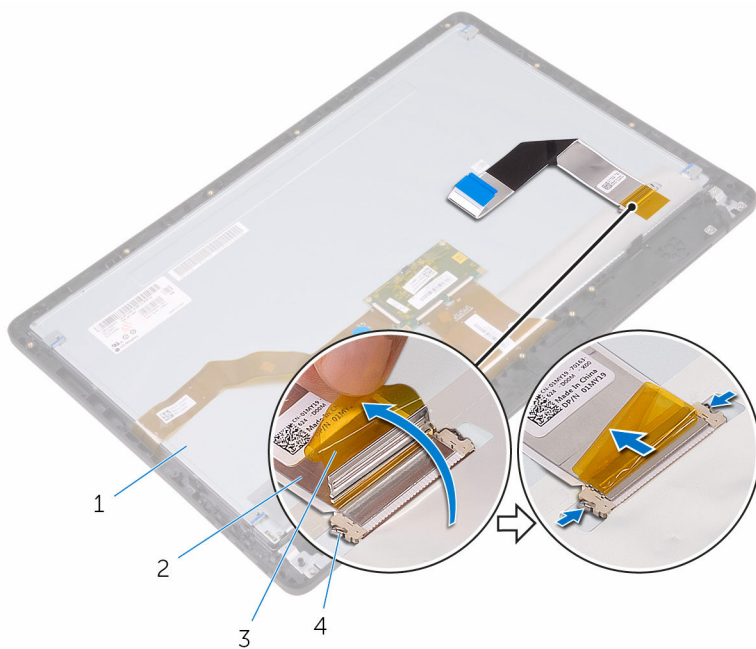
Pré-requisitos

- 1 Remova o [suporte](#).
- 2 Remova a [tampa traseira](#).
- 3 Remova a [unidade óptica](#).
- 4 Siga as etapas 1 a 4 do procedimento "[Como remover o disco rígido](#)".
- 5 Remova a [blindagem da placa de sistema](#).
- 6 Remova o [módulo de memória](#).
- 7 Remova a [placa sem fio](#).
- 8 Remova a [placa dos botões de controle](#).
- 9 Remova o [microfone](#).
- 10 Remova o [ventilador](#).
- 11 Remova o [dissipador de calor](#).
- 12 Remova os [alto-falantes](#).
- 13 Remova a [placa de sistema](#).
- 14 Remova o [conjunto da tela](#).

Procedimento

- 1 Retire a fita que prende o cabo da tela no respectivo conjunto.
- 2 Pressione os cliques e desconecte o cabo da tela do conjunto da tela.

3 Levante o cabo da tela e remova-o do conjunto da tela.



1 conjunto da tela

2 cabo da tela

3 fita

4 cliques (2)

Como substituir o cabo da tela



ATENÇÃO: antes de trabalhar na parte interna do computador, leia as informações de segurança fornecidas com o computador e siga as etapas descritas em [Antes de trabalhar na parte interna do computador](#). Após trabalhar na parte interna do computador, siga as instruções descritas em [Após trabalhar na parte interna do computador](#). Para obter mais informações sobre as melhores práticas de segurança, consulte a página principal de conformidade normativa em www.dell.com/regulatory_compliance (em inglês).


Procedimento

- 1 Conecte o cabo da tela ao conjunto da tela e feche a trava para prender o cabo.
- 2 Cole a fita que prende o cabo da tela ao conjunto da tela.

Pós-requisitos

- 1 Recoloque o [conjunto da tela](#).
- 2 Recoloque a [placa de sistema](#).
- 3 Recoloque os [alto-falantes](#).
- 4 Recoloque o [dissipador de calor](#).
- 5 Recoloque o [ventilador](#).
- 6 Recoloque o [microfone](#).
- 7 Recoloque a [placa dos botões de controle](#).
- 8 Recoloque a [placa de rede sem fio](#).
- 9 Recoloque o [módulo da memória](#).
- 10 Recoloque a [blindagem da placa de sistema](#).
- 11 Siga o procedimento da etapa 3 à etapa 6 em "[Como recolocar o disco rígido](#)".
- 12 Recoloque a [unidade ótica](#).
- 13 Recoloque a [tampa traseira](#).
- 14 Recoloque o [suporte](#).

Como remover os pés de borracha

 **ATENÇÃO:** antes de trabalhar na parte interna do computador, leia as informações de segurança fornecidas com o computador e siga as etapas descritas em [Antes de trabalhar na parte interna do computador](#). Após trabalhar na parte interna do computador, siga as instruções descritas em [Após trabalhar na parte interna do computador](#). Para obter mais informações sobre as melhores práticas de segurança, consulte a página principal de conformidade normativa em www.dell.com/regulatory_compliance (em inglês).

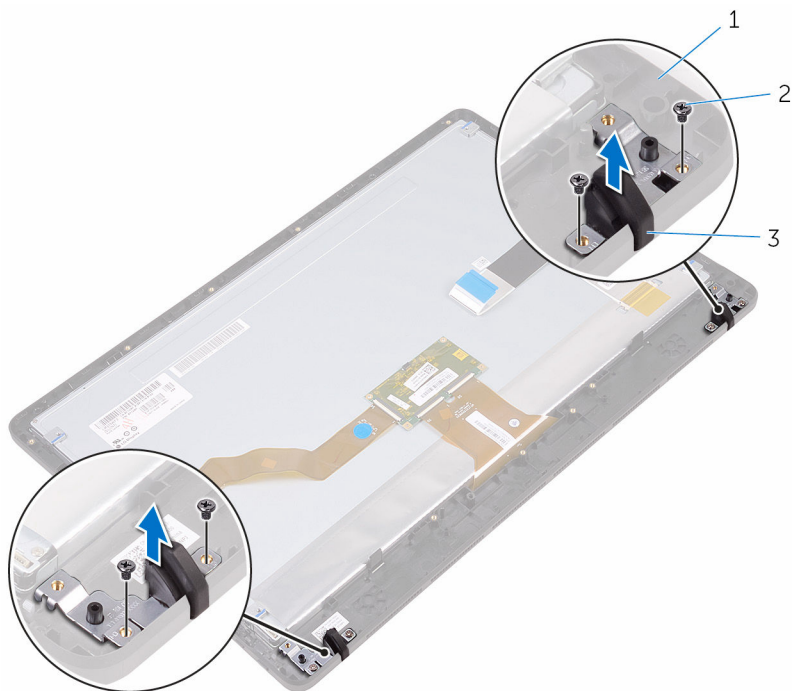
Pré-requisitos

- 1 Remova o [suporte](#).
- 2 Remova a [tampa traseira](#).
- 3 Remova a [unidade óptica](#).
- 4 Siga as etapas 1 a 4 do procedimento "[Como remover o disco rígido](#)".
- 5 Remova a [blindagem da placa de sistema](#).
- 6 Remova o [módulo de memória](#).
- 7 Remova a [placa sem fio](#).
- 8 Remova a [placa dos botões de controle](#).
- 9 Remova o [ventilador](#).
- 10 Remova o [dissipador de calor](#).
- 11 Remova os [alto-falantes](#).
- 12 Remova a [placa de sistema](#).
- 13 Siga o procedimento da etapa 1 à etapa 7 em "[Como remover o conjunto da tela](#)".

Procedimento

- 1 Remova os parafusos que prendem os pés de borracha à tampa frontal da tela.


2 Levante os pés de borracha da tampa frontal da tela.



- 1 tampa frontal da tela
- 3 pés de borracha (2)

- 2 parafusos (4)

Como recolocar os pés de borracha

 **ATENÇÃO:** antes de trabalhar na parte interna do computador, leia as informações de segurança fornecidas com o computador e siga as etapas descritas em [Antes de trabalhar na parte interna do computador](#). Após trabalhar na parte interna do computador, siga as instruções descritas em [Após trabalhar na parte interna do computador](#). Para obter mais informações sobre as melhores práticas de segurança, consulte a página principal de conformidade normativa em www.dell.com/regulatory_compliance (em inglês).

Procedimento


- 1 Alinhe os orifícios dos parafusos nos pés de borracha aos orifícios dos parafusos na tampa frontal da tela.
- 2 Recoloque os parafusos que prendem os pés de borracha à tampa frontal da tela.


Pós-requisitos

- 1 Siga o procedimento da etapa 2 à etapa 8 em "[Como recolocar o conjunto da tela](#)".
- 2 Recoloque a [placa de sistema](#).
- 3 Recoloque os [alto-falantes](#).
- 4 Recoloque o [dissipador de calor](#).
- 5 Recoloque o [ventilador](#).
- 6 Recoloque a [placa dos botões de controle](#).
- 7 Recoloque a [placa de rede sem fio](#).
- 8 Recoloque o [módulo da memória](#).
- 9 Recoloque a [blindagem da placa de sistema](#).
- 10 Siga o procedimento da etapa 3 à etapa 6 em "[Como recolocar o disco rígido](#)".
- 11 Recoloque a [unidade ótica](#).
- 12 Recoloque a [tampa traseira](#).
- 13 Recoloque o [suporte](#).

Programa de configuração do BIOS

Visão geral

 **CUIDADO:** Não altere as configurações do programa de configuração do BIOS, a menos que você seja um usuário de computador experiente. Algumas alterações podem fazer com que o computador funcione incorretamente.


 **NOTA:** Antes de alterar o programa de configuração do BIOS, recomenda-se que você anote as informações da tela do programa de configuração do BIOS para referência futura.

Use o programa de configuração do BIOS para:

- Obter informações sobre o hardware instalado em seu computador, como a quantidade de memória RAM, o tamanho da unidade de disco rígido e assim por diante.
- Alterar as informações de configuração do sistema.
- Definir ou alterar uma opção selecionável pelo usuário, como a senha do usuário, tipo da unidade de disco rígido instalada, habilitar ou desabilitar os dispositivos de base e assim por diante.

Como entrar no programa de configuração do BIOS

- 1 Ligue (ou reinicie) o computador.
- 2 Durante o POST, quando o logotipo da DELL for exibido, aguarde o prompt F2 aparecer e, então, pressione F2 imediatamente.

 **NOTA:** O prompt F2 indica que o teclado foi inicializado. Esse prompt pode aparecer muito rapidamente, portanto, você deve esperar atentamente sua exibição e pressionar F2. Se você pressionar F2 antes de ser solicitado a fazê-lo, esta ação será perdida. Se esperar muito tempo e o logotipo do sistema operacional aparecer, aguarde até visualizar a área de trabalho do sistema operacional. Em seguida, desligue o computador e tente novamente.

Como eliminar senhas esquecidas



ATENÇÃO: antes de trabalhar na parte interna do computador, leia as informações de segurança fornecidas com o computador e siga as etapas descritas em [Antes de trabalhar na parte interna do computador](#). Após trabalhar na parte interna do computador, siga as instruções descritas em [Após trabalhar na parte interna do computador](#). Para obter mais informações sobre as melhores práticas de segurança, consulte a página principal de conformidade normativa em www.dell.com/regulatory_compliance (em inglês).

Pré-requisitos

- 1 Remova o [suporte](#).
- 2 Remova a [tampa traseira](#).
- 3 Remova a [blindagem da placa de sistema](#).

Procedimento

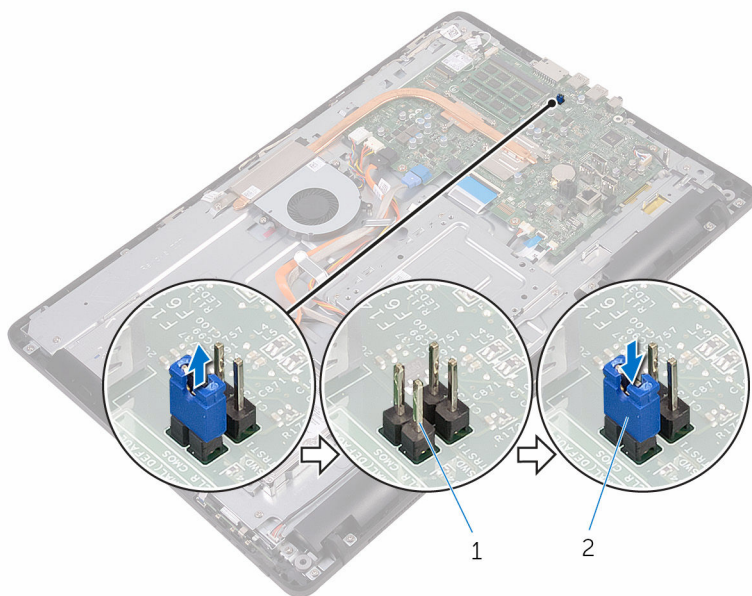
- 1 Localize o jumper de reinicialização de senha (PSWD) na placa do sistema.



NOTA: Para obter mais informações sobre a localização do jumper, consulte "[Componentes da placa de sistema](#)".

- 2 Remova o plugue do jumper dos pinos do jumper de senha.

- 3 Aguarde 5 segundos e, em seguida, recoloque o plugue do jumper no local original.




1 pinos de senha do jumper

2 plugue do jumper

Pós-requisitos

- 1 Recoloque a [blindagem da placa de sistema](#).
- 2 Recoloque a [tampa traseira](#).
- 3 Recoloque o [suporte](#).

Como limpar as configurações do CMOS


 **ATENÇÃO:** antes de trabalhar na parte interna do computador, leia as informações de segurança fornecidas com o computador e siga as etapas descritas em [Antes de trabalhar na parte interna do computador](#). Após trabalhar na parte interna do computador, siga as instruções descritas em [Após trabalhar na parte interna do computador](#). Para obter mais informações sobre as melhores práticas de segurança, consulte a página principal de conformidade normativa em www.dell.com/regulatory_compliance (em inglês).

Pré-requisitos

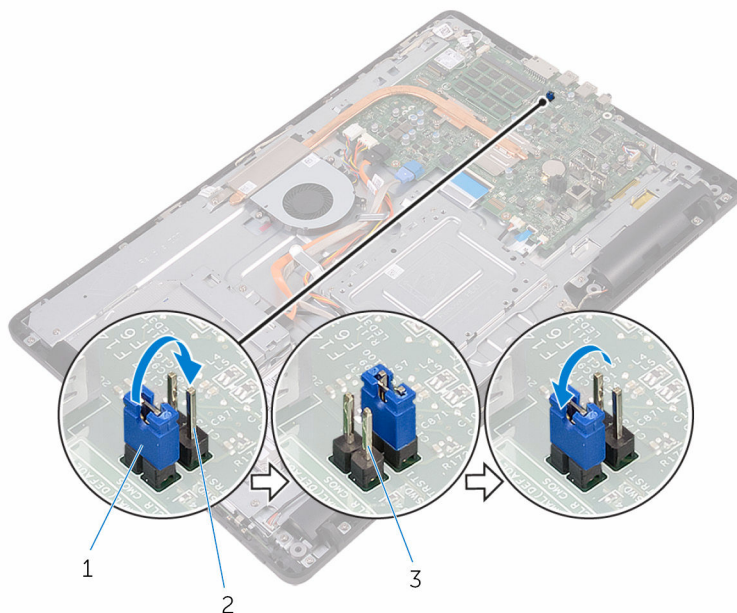
- 1 Remova o [suporte](#).
- 2 Remova a [tampa traseira](#).
- 3 Remova a [blindagem da placa de sistema](#).

Procedimento

- 1 Localize o jumper de redefinição do CMOS (RTCST) na placa de sistema.

 **NOTA:** Para obter mais informações sobre a localização do jumper, consulte "[Componentes da placa de sistema](#)".

- 2 Remova o plugue do jumper dos pinos do jumper de senha e conecte-o aos pinos do jumper do CMOS.
- 3 Aguarde 5 segundos e, em seguida, recoloque o plugue do jumper no local original.



1 plugue do jumper

2 pinos do jumper do CMOS


3 pinos de senha do jumper

Pós-requisitos

- 1 Recoloque a [blindagem da placa de sistema](#).
- 2 Recoloque a [tampa traseira](#).
- 3 Recoloque o [suporte](#).

Como atualizar o BIOS

Pode ser preciso atualizar o BIOS quando uma atualização estiver disponível ou após a substituição da placa de sistema. Para atualizar o BIOS:

- 1 Ligue o computador.
- 2 Acesse www.dell.com/support (em inglês).
- 3 Clique ou toque em **Product support (Suporte a produtos)**, digite a Etiqueta de serviço do seu computador e clique em **Submit (Enviar)**.
 **NOTA:** Se você não tiver a etiqueta de serviço, use o recurso de detecção automática ou procure manualmente no seu modelo de computador.
- 4 Clique ou toque em **Drivers e downloads** → **Encontrar sozinho**.
- 5 Selecione o sistema operacional instalado no computador.
- 6 Role a página para baixo e expanda o **BIOS**.
- 7 Clique ou toque em **Download (Download)** para baixar a versão mais recente do BIOS para seu computador.
- 8 Depois que o download estiver concluído, navegue até a pasta onde salvou o arquivo de atualização do BIOS.
- 9 Clique ou toque duas vezes no ícone do arquivo de atualização do BIOS e siga as instruções na tela.

Tecnologia e componentes

Áudio

O Inspiron 22-3265 é fornecido com o Realtek ALC3661 Waves with MaxxAudio Pro, que é o utilitário para ajustar várias configurações de áudio.



NOTA: Os drivers de áudio já estão instalados no computador que você recebe.

Como baixar o driver de áudio

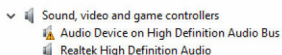
- 1 Ligue o computador.
- 2 Acesse www.dell.com/support (em inglês).
- 3 Clique ou toque em **Product support (Suporte a produtos)**, digite a Etiqueta de serviço do seu computador e clique em **Submit (Enviar)**.
 **NOTA:** Se você não tiver a etiqueta de serviço, use o recurso de detecção automática ou procure manualmente no seu modelo de computador.
- 4 Clique ou toque em **Drivers e downloads** → **Encontrar sozinho**.
- 5 Role para baixo na página e expanda **Audio (Áudio)**.
- 6 Clique ou toque em **Download** para fazer download do driver de áudio.
- 7 Salve o arquivo, e assim que o download estiver concluído, navegue até a pasta onde salvou o arquivo do driver de áudio.
- 8 Clique ou toque duas vezes no ícone do arquivo do driver de áudio e siga as instruções na tela para instalar o driver.

Como identificar o controlador de áudio

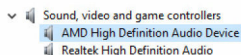
- 1 Na barra de tarefas, clique ou toque na caixa de pesquisa e, em seguida, digite *Device Manager*.
- 2 Clique ou toque em **Gerenciador de dispositivos**.
A janela do **Gerenciador de dispositivos** é exibida.

- 3 Expanda **Controladores de som, vídeo e jogos** para exibir o controlador de áudio.

Antes da instalação



Após a instalação




Como alterar as configurações de áudio

- 1 Na barra de tarefas, clique ou toque na caixa de pesquisa e, em seguida, digite **Dell Audio**.
- 2 Clique ou toque em **Dell Audio** e altere as definições de áudio, conforme necessário.

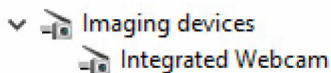
Câmera

O Inspiron 22-3265 é fornecido com uma câmera integrada de alta velocidade de 0,92 megapixel com uma resolução HD máxima de 1.280 X 720 a 30 FPS.

 **NOTA:** Será preciso substituir o módulo da câmera caso ocorram quaisquer problemas com os microfones integrados.

Como identificar a webcam no gerenciador de dispositivos

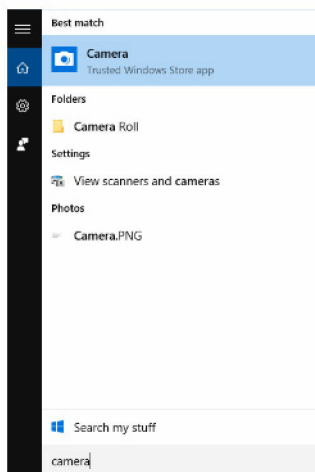
- 1 Na barra de tarefas, clique ou toque na caixa de pesquisa e, em seguida, digite **Device Manager**.
- 2 Clique ou toque em **Gerenciador de dispositivos**.
A janela do **Gerenciador de dispositivos** é exibida.
- 3 Expanda **Dispositivos de imagem**.



Como iniciar o aplicativo da câmera


- 1 Na barra de tarefas, clique ou toque na caixa de pesquisa e, em seguida, digite **Camera**.

2 Clique ou toque em **Câmera**.



Introdução ao Dell Webcam Central

Um CD é fornecido juntamente com o computador, o qual contém o software Dell Webcam Central. Caso você não tenha o software, pode fazer download do mesmo ao registrar-se em My Account (Minha Conta) no site da Dell.

 **NOTA:** O Dell Webcam Central não está disponível para download a partir do site de suporte ou do Resource CD (CD de recursos).

Tela

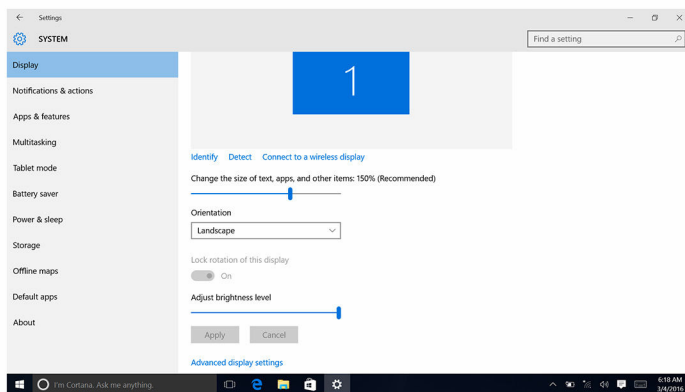
O Inspiron 22-3265 é fornecido com as seguintes opções de tela:

- FHD+ de 21,5 polegadas, sensível ao toque com resolução de 1.920 X 1.080
- FHD+ de 21,5 polegadas, não sensível ao toque com resolução de 1.920 X 1.080

Como ajustar o brilho

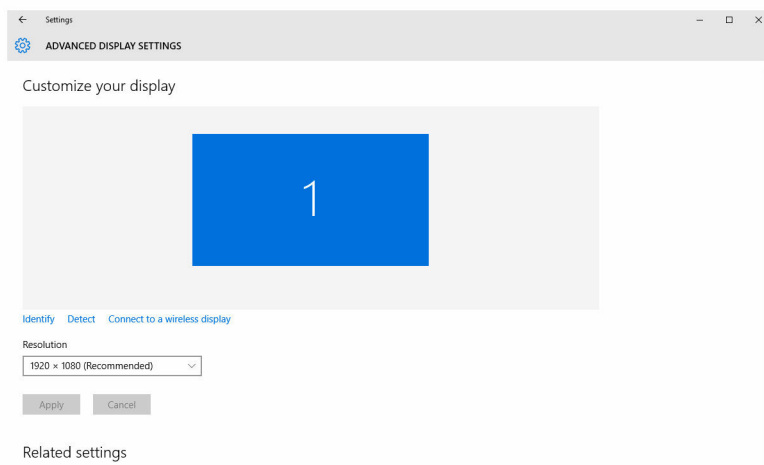
- 1 Clique com o botão direito ou toque e segure na área de trabalho e selecione **Configurações de vídeo**.

- 2 Arraste ou passe o dedo no controle deslizante **Ajustar o nível do brilho** para ajustar o brilho.





Como alterar a resolução da tela


- 1 Clique com o botão direito ou toque e segure na área de trabalho e selecione **Configurações de vídeo**.
- 2 Clique ou toque em **Configurações de vídeo avançadas**.
- 3 Selecione a resolução desejada na lista suspensa.
- 4 Clique ou toque em **Aplicar**.



Como limpar a tela

 **CUIDADO:** Não use substâncias como álcool, produtos químicos, ou limpadores para uso doméstico na limpeza da tela.


 **CUIDADO:** Para evitar danificar a tela, não aplique força ao limpar e remova qualquer líquido restante após a limpeza.

 **NOTA:** Pode ser usado um kit comercial para limpeza da tela. Se não estiver disponível, use um pano macio e úmido de microfibra pulverizado levemente com água destilada.

- 1 Desligue o computador e o monitor antes de limpá-lo.
- 2 Com cuidado, limpe a tela em movimentos circulares para remover todas as partículas de poeira e sujeira.
- 3 Espere a tela secar completamente antes de ligá-la.

HDMI

O Inspiron 22-3265 oferece suporte a HDMI para conectar uma TV ou um outro dispositivo com entrada HDMI habilitada. Ele fornece saída de áudio e de vídeo. A porta HDMI está localizada na traseira do computador.

 **NOTA:** São necessários conversores adequados (vendidos separadamente) para conectar dispositivos no padrão DVI e DisplayPort.

Como conectar-se a dispositivos de exibição externos


- 1 Conecte o cabo HDMI no computador e no dispositivo de vídeo externo.
- 2 Pressione o botão liga/desliga no lado direito do seu computador para alternar os modos de exibição.

Gráficos

O Inspiron 22-3265 é fornecido com o controlador de vídeo AMD Radeon R5 A330.

Como fazer o download do driver gráfico

- 1 Ligue o computador.
- 2 Acesse www.dell.com/support (em inglês).

- 3 Clique ou toque em **Suporte a produtos**, digite a Etiqueta de serviço do seu computador e clique ou toque em **Enviar**.
 **NOTA:** Se você não tiver a etiqueta de serviço, use o recurso de detecção automática ou procure manualmente no seu modelo de computador.
- 4 Clique ou toque em **Drivers e downloads** → **Encontrar sozinho**.
- 5 Role para baixo na página e expanda **Vídeo**.
- 6 Clique ou toque em **Download** para fazer download do driver gráfico para o seu computador.
- 7 Salve o arquivo, e assim que o download estiver concluído, navegue até a pasta onde salvou o arquivo do driver gráfico.
- 8 Clique ou toque duas vezes no ícone do arquivo do driver gráfico e siga as instruções na tela para instalar o driver.

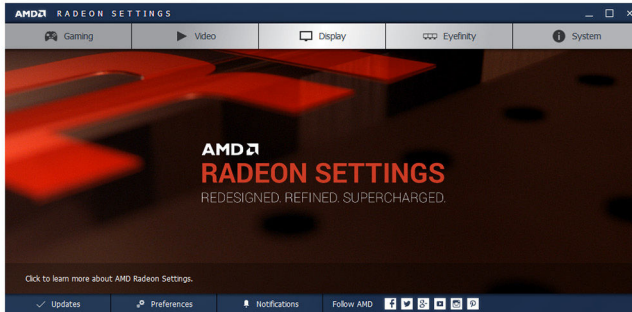
Como identificar o adaptador de vídeo

- 1 Na barra de tarefas, clique ou toque na caixa de pesquisa e, em seguida, digite *Device Manager*.
- 2 Clique ou toque em **Gerenciador de dispositivos**.
A janela do **Gerenciador de dispositivos** é exibida.
- 3 Expanda **Adaptadores de vídeo**.



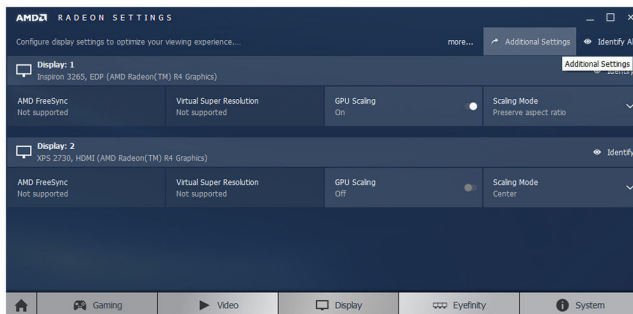
Como alterar a tela e o Graphics Control Panel (Painel de controle de placa gráfica)

- 1 Clique com o botão direito na área de trabalho e vá para **AMD Radeon settings (Configurações da AMD Radeon)** para abrir o **AMD Graphics Control Panel (Painel de controle da placa gráfica AMD)**.



- 2 Clique ou toque em **Tela**.

3 Altere as configurações de vídeo, conforme necessário.



Intel WiDi


O recurso de vídeo sem fio permite compartilhar a tela de seu computador com uma TV compatível sem a utilização de cabos. É preciso conectar um adaptador de vídeo sem fio à TV antes de configurar o vídeo sem fio. Para verificar se a sua TV é compatível com este recurso, consulte a documentação que é fornecida com a TV.

A tabela a seguir fornece os requisitos básicos do sistema para um vídeo sem fio.

Processador	2ª geração do Intel Core i3, i5, i7
Video Controller	Intel HD Graphics
placa WLAN	Intel 2230 ou Intel 6150
Sistema operacional	Windows 7 ou posterior
Driver	Faça o download e instale o driver mais recente para o "Intel Wireless Display Connection Manager" disponível em site www.dell.com/support


Como fazer o download do aplicativo WiDi

- 1 Ligue o computador.
- 2 Acesse www.dell.com/support (em inglês).
- 3 Clique ou toque em **Suporte a produtos**, digite a Etiqueta de serviço do seu computador e clique ou toque em **Enviar**.

 **NOTA:** Se você não tiver a etiqueta de serviço, use o recurso de detecção automática ou procure manualmente no seu modelo de computador.
- 4 Clique ou toque em **Drivers e downloads** → **Encontrar sozinho**.
- 5 Role para baixo na página e expanda **Vídeo**.
- 6 Clique ou toque em **Download** para fazer o download do aplicativo Intel WiDi para o seu computador.
- 7 Depois que o download estiver concluído, navegue até a pasta onde salvou o aplicativo.
- 8 Clique ou toque duas vezes no ícone do arquivo do aplicativo e siga as instruções na tela para instalar o aplicativo.

Como configurar o vídeo sem fio

- 1 Ligue o computador.

 **NOTA:** Certifique-se de que o Wi-Fi está habilitado.
- 2 Conecte o adaptador de vídeo sem fio à TV.
- 3 Ligue a TV e o adaptador de vídeo sem fio.
- 4 Selecione a fonte de vídeo apropriada para a TV tal como HDMI1, HDMI2 ou S-Video.

- 5 Clique ou toque duas vezes no ícone do Intel Wireless Display na área de trabalho.
A janela do **Intel Wireless Display** é exibida.
- 6 Clique ou toque em **Scan for available displays (Verificar telas disponíveis)**.
- 7 Selecione o adaptador de vídeo sem fio da lista **Detected Wireless Displays (Telas sem fio detectadas)**.
- 8 Insira o código de segurança exibido na TV.

USB


O Inspiron 22-3265 é fornecido com as seguintes portas USB:

Portas	Local
Portas USB 2.0 (2)	Traseira
Portas USB 3.0 (2)	Lado esquerdo

 **NOTA:** USB 3.0 necessita que o driver seja instalado antes que se possa detectar quaisquer dispositivos USB.

Como fazer o download do driver de USB 3.0

- 1 Ligue o computador.
- 2 Acesse www.dell.com/support (em inglês).
- 3 Clique ou toque em **Suporte a produtos**, digite a Etiqueta de serviço do seu computador e clique ou toque em **Enviar**.

 **NOTA:** Se você não tiver a etiqueta de serviço, use o recurso de detecção automática ou procure manualmente no seu modelo de computador.

- 4 Clique ou toque em **Drivers e downloads** → **Encontrar sozinho**.
- 5 Role para baixo na página e expanda **Chipset**.
- 6 Clique ou toque em **Download** para fazer download do driver de USB 3.0.
- 7 Depois que o download estiver concluído, navegue até a pasta onde salvou o arquivo do driver de USB 3.0.
- 8 Clique ou toque duas vezes no ícone do arquivo do driver de USB 3.0 e siga as instruções na tela.

Como habilitar ou desabilitar a porta USB no programa de configuração do BIOS

- 1 Ligue ou reinicie o computador.
- 2 Pressione F2 quando o logotipo da DELL for exibido na tela para entrar no programa de configuração do BIOS.
O programa de configuração do BIOS é exibido.
- 3 No painel esquerdo, selecione **Settings (Configurações)** → **System Configuration (Configuração do sistema)** → **USB Configuration (Configuração de USB)**.
A configuração de USB é exibida no painel direito.
- 4 Marque a caixa de seleção **Enable External USB Port (Habilitar porta USB externa)** para habilitá-la ou desabilitá-la.
- 5 Salve as definições do programa de configuração do BIOS e saia.

Como corrigir um problema de não-inicialização causado por emulação de USB

Às vezes, o computador não inicializa a partir do sistema operacional quando há dispositivos USB conectados ao computador durante a inicialização. Este comportamento ocorre porque o computador procura por arquivos inicializáveis nos dispositivos USB. Siga estas etapas para corrigir o problema de não-inicialização:

- 1 Ligue ou reinicie o computador.
- 2 Pressione F2 quando o logotipo da DELL for exibido na tela para entrar no programa de configuração do BIOS.
- 3 No painel esquerdo, selecione **Settings (Configurações)** → **System Configuration (Configuração do sistema)** → **USB Configuration (Configuração de USB)**.
A configuração de USB é exibida no painel direito.
- 4 Desmarque a caixa de seleção **Enable Boot Support (Habilitar suporte à inicialização)** para habilitá-la ou desabilitá-la.
- 5 Salve as configurações e saia.

Wi-Fi

O Inspiron 22-3265 é fornecido com os seguintes recursos:

- Wi-Fi 802.11 ac

- Wi-Fi 802.11b/g/n


Como ligar ou desligar o Wi-Fi

 **NOTA:** Não há nenhum interruptor físico para habilitar ou desabilitar o Wi-Fi. Isso precisa ser feito através das configurações do computador.

- 1 Passe o dedo a partir da borda direita da tela, ou clique ou toque no ícone **Central de Ações** na barra de tarefas para acessar a Central de Ações.
- 2 Clique ou toque em **Wi-Fi** para ligar ou desligar o Wi-Fi.

Como fazer o download do driver de Wi-Fi

- 1 Ligue o computador.
- 2 Acesse www.dell.com/support (em inglês).
- 3 Clique ou toque em **Suporte a produtos**, digite a Etiqueta de serviço do seu computador e clique ou toque em **Enviar**.

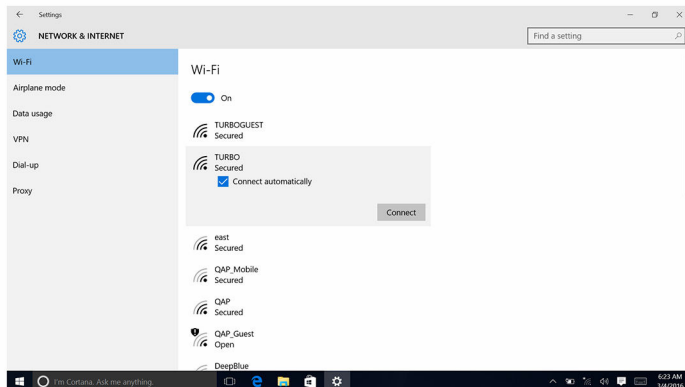
 **NOTA:** Se você não tiver a etiqueta de serviço, use o recurso de detecção automática ou procure manualmente no seu modelo de computador.


- 4 Clique ou toque em **Drivers e downloads** → **Encontrar sozinho**.
- 5 Role para baixo na página e expanda **Rede**.
- 6 Clique ou toque em **Download** para fazer download do driver de Wi-Fi para o seu computador.
- 7 Depois que o download estiver concluído, navegue até a pasta onde salvou o arquivo do driver do Wi-Fi.
- 8 Clique ou toque duas vezes no ícone do arquivo de driver e siga as instruções na tela.

Como configurar o Wi-Fi

- 1 Ligue o Wi-Fi. Para obter mais informações, consulte [Como ligar ou desligar o Wi-Fi](#).
- 2 Passe o dedo a partir da borda direita da tela, ou clique ou toque no ícone **Central de Ações** na barra de tarefas para acessar a Central de Ações.
- 3 Clique ou toque em **Wi-Fi** e, em seguida, clique ou toque em **Ir para configurações**. Uma lista de redes disponíveis é exibida.

- 4 Selecione a sua rede e clique ou toque em **Conectar**.




 **NOTA:** Digite a chave de segurança da rede, se for solicitado a fazê-lo.

Bluetooth

O Inspiron 22-3265 é fornecido com Bluetooth 4.0.

Como ligar ou desligar o Bluetooth

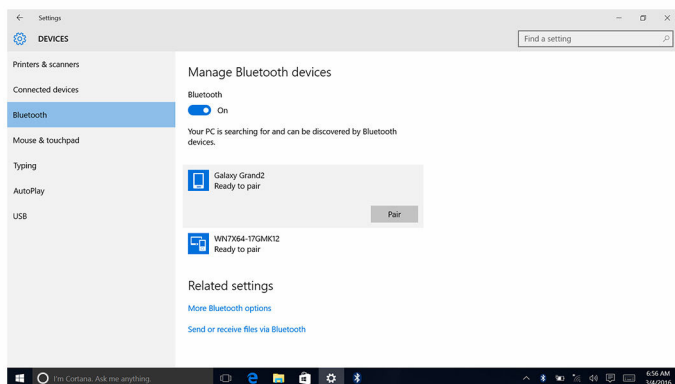
 **NOTA:** Não há nenhum interruptor físico para habilitar ou desabilitar o Bluetooth. Isso precisa ser feito através das configurações do computador.

- 1 Passe o dedo a partir da borda direita da tela, ou clique ou toque no ícone **Central de Ações** na barra de tarefas para acessar a Central de Ações.
- 2 Clique ou toque em **Bluetooth** para ligar ou desligar o Bluetooth.

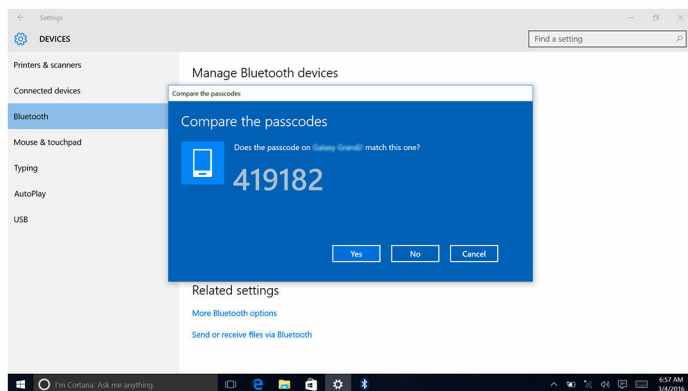
Como emparelhar dispositivos habilitados para Bluetooth

- 1 Ligue o Bluetooth. Para obter mais informações, consulte [Como ligar/desligar o Bluetooth](#).
- 2 Passe o dedo a partir da borda direita da tela, ou clique ou toque no ícone **Central de Ações** na barra de tarefas para acessar a Central de Ações.

- 3 Clique ou toque em **Bluetooth** e, em seguida, clique ou toque em **Ir para configurações**.
- 4 Selecione o dispositivo Bluetooth desejado.
- 5 Clique ou toque em **Emparelhar** para emparelhar os dispositivos Bluetooth.



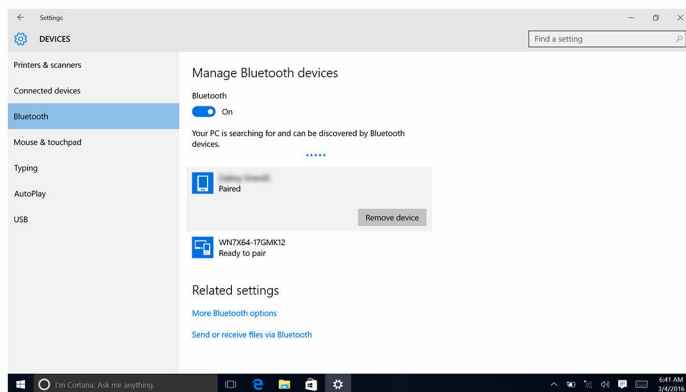
- 6 Clique ou toque em **Sim** para confirmar as senhas em ambos os dispositivos.



Como remover o dispositivo Bluetooth

- 1 Passe o dedo a partir da borda direita da tela, ou clique ou toque no ícone **Central de Ações** na barra de tarefas para acessar a Central de Ações.

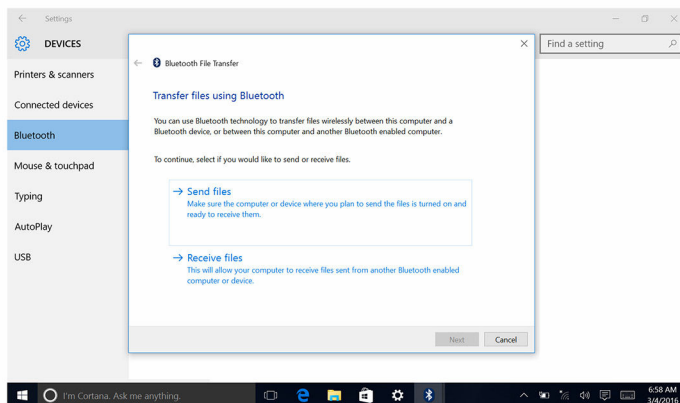
- 2 Clique ou toque em **Bluetooth** e, em seguida, clique ou toque em **Ir para configurações**.
- 3 Clique ou toque no dispositivo que deseja remover e, em seguida, clique ou toque em **Remover dispositivo**.



Como transferir arquivos entre dispositivos usando Bluetooth

- 1 Passe o dedo a partir da borda direita da tela, ou clique ou toque no ícone **Central de Ações** na barra de tarefas para acessar a Central de Ações.
- 2 Clique ou toque em **Bluetooth** e, em seguida, clique ou toque em **Ir para configurações**.
- 3 Selecione o seu dispositivo Bluetooth.
- 4 Clique ou toque em **Enviar ou receber arquivos via Bluetooth**.

- 5 Na janela **Transferência de arquivo via Bluetooth**, clique ou toque em **Enviar arquivos** e selecione o arquivo desejado.



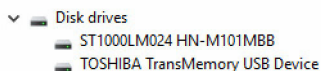
Disco rígido

A tabela a seguir mostra as opções de discos rígidos disponíveis no Inspiron 22-3265.

Opção	Dimensões
HDD	Unidade de 2,5 polegadas

Como identificar o disco rígido

- 1 Na barra de tarefas, clique ou toque na caixa de pesquisa e, em seguida, digite `Device Manager`.
- 2 Clique ou toque em **Gerenciador de dispositivos**.
A janela do **Gerenciador de dispositivos** é exibida.
- 3 Expanda **Unidades de disco**.



Como identificar o disco rígido no programa de configuração do BIOS

- 1 Ligue ou reinicie o computador.

- 2 Pressione F2 quando o logotipo da DELL for exibido na tela para entrar no programa de configuração do BIOS.
É exibida uma lista de discos rígidos sob as **System Information (Informações do sistema)** no grupo **General (Gerais)**.

Leitor de cartão de mídia

O Inspiron 22-3265 tem um slot para cartão SD localizado no lado esquerdo do computador.

Como fazer o download do driver do leitor de cartão de mídia

- 1 Ligue o computador.
- 2 Acesse www.dell.com/support (em inglês).
- 3 Clique ou toque em **Suporte a produtos**, digite a Etiqueta de serviço do seu computador e clique ou toque em **Enviar**.



NOTA: Se você não tiver a etiqueta de serviço, use o recurso de detecção automática ou procure manualmente no seu modelo de computador.


- 4 Clique ou toque em **Drivers e downloads** → **Encontrar sozinho**.
- 5 Role para baixo na página e expanda **Chipset**.
- 6 Clique ou toque em **Download** para fazer download do driver do leitor de cartão de mídia para o seu computador.
- 7 Depois que o download estiver concluído, navegue até a pasta onde salvou o arquivo do driver do leitor de cartão de mídia.
- 8 Clique ou toque duas vezes no ícone do arquivo de driver do leitor de cartão e siga as instruções na tela.


Como navegar um cartão de mídia

- 1 Insira o cartão de mídia com os contatos metálicos voltado para baixo. Ocorrerá a reprodução automática do cartão e uma notificação será mostrada na tela.
- 2 Siga as instruções na tela.

Adaptador de energia

O Inspiron 22-3265 é fornecido com um adaptador de energia de 65 W ou de 90 W.

 **ATENÇÃO:** Ao desconectar o cabo do adaptador de energia do computador, puxe-o pelo conector e não pelo próprio cabo. Ao desconectar o cabo, mantenha-o alinhado para evitar entortar os pinos do conector. Ao conectar o cabo, certifique-se de que a porta e o conector estão orientados e alinhados corretamente.


 **ATENÇÃO:** O adaptador de energia funciona com tomadas elétricas do mundo todo. No entanto, os conectores de energia e os filtros de linha variam de país para país. O uso de um cabo incompatível ou uma conexão incorreta ao filtro de linha ou à tomada elétrica poderá causar incêndio ou danos no equipamento.

Chipsets

O chipset é virtualmente dividido em duas seções - Northbridge e Southbridge. Todos os componentes do computador se comunicam com a CPU através do chipset.

O Inspiron 22-3265 é fornecido com o chipset que está integrado no processador.

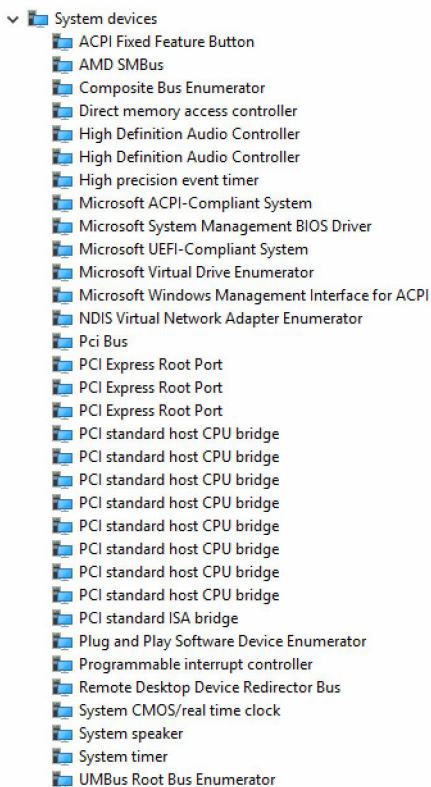
Como fazer o download do driver de chipset

- 1 Ligue o computador.
- 2 Acesse www.dell.com/support (em inglês).
- 3 Clique ou toque em **Suporte a produtos**, digite a Etiqueta de serviço do seu computador e clique ou toque em **Enviar**.
 **NOTA:** Se você não tiver a etiqueta de serviço, use o recurso de detecção automática ou procure manualmente no seu modelo de computador.
- 4 Clique ou toque em **Drivers e downloads** → **Encontrar sozinho**.
- 5 Role para baixo na página e expanda **Chipset**.
- 6 Clique ou toque em **Download** para fazer download do driver de chipset para o seu computador.
- 7 Depois que o download estiver concluído, navegue até a pasta onde salvou o arquivo do driver de chipset.

- 8 Clique ou toque duas vezes no ícone do arquivo de driver de chipset e siga as instruções na tela.

Como identificar o chipset



- 1 Na barra de tarefas, clique ou toque na caixa de pesquisa e, em seguida, digite `Device Manager`.
- 2 Clique ou toque em **Gerenciador de dispositivos**.
A janela do **Gerenciador de dispositivos** é exibida.
- 3 Expanda **Dispositivos do sistema**.



Memória

O Inspiron 22-3265 tem dois slots SODIMM (RAM) que são acessíveis pela remoção da tampa traseira. As configurações de memória suportadas são de 2 GB, 4 GB, 6 GB, 8 GB, 10 GB, 12 GB e 16 GB.

Como verificar a memória do sistema no Windows

- 1 Clique ou toque em **Iniciar** .
- 2 Selecione **Configurações** .
- 3 Clique ou toque em **Sistema** → **Sobre**.

Como verificar a memória do sistema no programa de configuração do BIOS

- 1 Ligue ou reinicie o computador.
- 2 Pressione F2 quando o logotipo da DELL for exibido na tela para entrar no programa de configuração do BIOS.
- 3 No painel esquerdo, selecione **Settings (Configurações)** → **General (Gerais)** → **System Information (Informações do sistema)**.
As informações sobre a memória são exibidas no painel à direita.

Como testar a memória usando o ePSA

- 1 Ligue ou reinicie o computador.
- 2 Pressione F12 após o logotipo da Dell ser exibido na tela para acessar o menu de inicialização.
- 3 Use as teclas de seta para realçar a opção de menu **Diagnostics (Diagnóstico)** e pressione **Enter**.
- 4 Siga as instruções na tela para concluir a Avaliação de pré-inicialização do sistema ePSA (PSA).



NOTA: Se o logotipo do sistema operacional aparecer, aguarde até visualizar a área de trabalho. Desligue o computador e tente novamente.

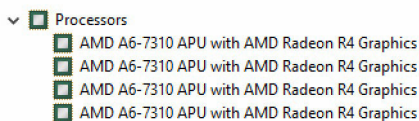
Processadores

O Inspiron 22-3265 é fornecido com os seguintes processadores:

- AMD A8-7410
- AMD A6-7310
- AMD E2-7110

Como identificar os processadores no Windows

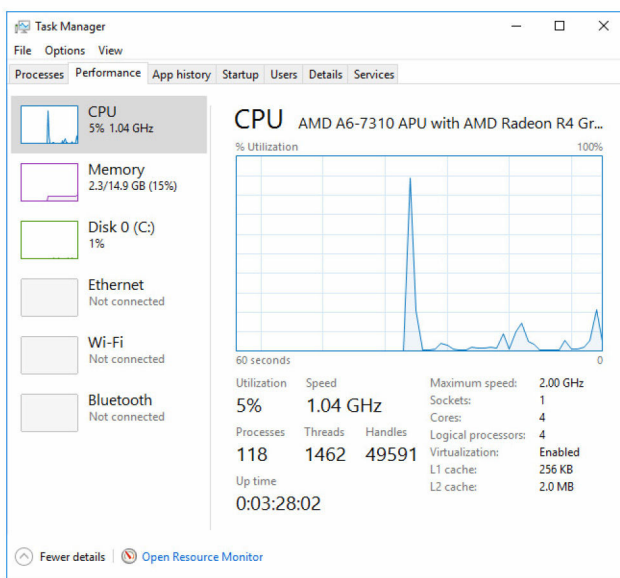
- 1 Na barra de tarefas, clique ou toque na caixa de pesquisa e, em seguida, digite *Device Manager*.
- 2 Clique ou toque em **Gerenciador de dispositivos**.
A janela do **Gerenciador de dispositivos** é exibida.
- 3 Expanda **Processadores**.



Como verificar o uso do processador no gerenciador de tarefas

- 1 Clique com o botão direito ou toque duas vezes na barra de tarefas.
- 2 Clique ou toque em **Gerenciador de Tarefas**.
A janela do **Gerenciador de Tarefas** é exibida.

- 3 Clique ou toque na guia **Desempenho** para exibir detalhes de desempenho do processador.



Sistema operacional

O Inspiron 22-3265 é fornecido com a instalação de fábrica do Windows 10.

Localização da etiqueta de serviço

A etiqueta de serviço é um identificador alfanumérico exclusivo que permite aos técnicos de serviço da Dell identificar os componentes de hardware no computador e acessar informações de garantia.

Drivers de dispositivo

Intel Dynamic Platform and Thermal Framework (Plataforma dinâmica e estrutura térmica da Intel)

No Gerenciador de dispositivos, verifique se o Intel Dynamic Platform and Thermal Framework está instalado. Instale as atualizações de drivers de site www.dell.com/support.

- ▼  Display adapters
 -  AMD Radeon (TM) R5 A330
 -  AMD Radeon(TM) R4 Graphics

Driver de E/S serial Intel

No Gerenciador de dispositivos, verifique se o Driver de E/S serial Intel está instalado. Instale as atualizações de driver de www.dell.com/support.

- ▼  Human Interface Devices
 -  HID-compliant consumer control device
 -  HID-compliant consumer control device
 -  HID-compliant system controller
 -  HID-compliant touch screen
 -  USB Input Device
 -  USB Input Device
 -  USB Input Device
 -  USB Input Device
- ▼  Mice and other pointing devices
 -  HID-compliant mouse

- System devices
 - ACPI Fixed Feature Button
 - AMD SMBus
 - Composite Bus Enumerator
 - Direct memory access controller
 - High Definition Audio Controller
 - High Definition Audio Controller
 - High precision event timer
 - Microsoft ACPI-Compliant System
 - Microsoft System Management BIOS Driver
 - Microsoft UEFI-Compliant System
 - Microsoft Virtual Drive Enumerator
 - Microsoft Windows Management Interface for ACPI
 - NDIS Virtual Network Adapter Enumerator
 - Pci Bus
 - PCI Express Root Port
 - PCI Express Root Port
 - PCI Express Root Port
 - PCI standard host CPU bridge
 - PCI standard host CPU bridge
 - PCI standard host CPU bridge
 - PCI standard host CPU bridge
 - PCI standard host CPU bridge
 - PCI standard host CPU bridge
 - PCI standard host CPU bridge
 - PCI standard host CPU bridge
 - PCI standard host CPU bridge
 - PCI standard host CPU bridge
 - PCI standard ISA bridge
 - Plug and Play Software Device Enumerator
 - Programmable interrupt controller
 - Remote Desktop Device Redirector Bus
 - System CMOS/real time clock
 - System speaker
 - System timer
 - UMBus Root Bus Enumerator

Interface do Intel Trusted Execution Engine (Mecanismo de execução confiável da Intel)

No Gerenciador de dispositivos, verifique se o driver da Interface do Intel Trusted Execution Engine está instalado. Instale as atualizações de driver de www.dell.com/support.

- System devices
 - ACPI Fixed Feature Button
 - AMD SMBus
 - Composite Bus Enumerator
 - Direct memory access controller
 - High Definition Audio Controller
 - High Definition Audio Controller
 - High precision event timer
 - Microsoft ACPI-Compliant System
 - Microsoft System Management BIOS Driver
 - Microsoft UEFI-Compliant System
 - Microsoft Virtual Drive Enumerator
 - Microsoft Windows Management Interface for ACPI
 - NDIS Virtual Network Adapter Enumerator
 - Pci Bus
 - PCI Express Root Port
 - PCI Express Root Port
 - PCI Express Root Port
 - PCI standard host CPU bridge
 - PCI standard host CPU bridge
 - PCI standard host CPU bridge
 - PCI standard host CPU bridge
 - PCI standard host CPU bridge
 - PCI standard host CPU bridge
 - PCI standard host CPU bridge
 - PCI standard host CPU bridge
 - PCI standard host CPU bridge
 - PCI standard host CPU bridge
 - PCI standard ISA bridge
 - Plug and Play Software Device Enumerator
 - Programmable interrupt controller
 - Remote Desktop Device Redirector Bus
 - System CMOS/real time clock
 - System speaker
 - System timer
 - UMBus Root Bus Enumerator

Driver do Intel Virtual Button

No Gerenciador de dispositivos, verifique se o driver do Intel Virtual Button está instalado. Instale as atualizações de drivers de www.dell.com/support.

- System devices
 - ACPI Fixed Feature Button
 - AMD SMBus
 - Composite Bus Enumerator
 - Direct memory access controller
 - High Definition Audio Controller
 - High Definition Audio Controller
 - High precision event timer
 - Microsoft ACPI-Compliant System
 - Microsoft System Management BIOS Driver
 - Microsoft UEFI-Compliant System
 - Microsoft Virtual Drive Enumerator
 - Microsoft Windows Management Interface for ACPI
 - NDIS Virtual Network Adapter Enumerator
 - Pci Bus
 - PCI Express Root Port
 - PCI Express Root Port
 - PCI Express Root Port
 - PCI standard host CPU bridge
 - PCI standard host CPU bridge
 - PCI standard host CPU bridge
 - PCI standard host CPU bridge
 - PCI standard host CPU bridge
 - PCI standard host CPU bridge
 - PCI standard host CPU bridge
 - PCI standard host CPU bridge
 - PCI standard host CPU bridge
 - PCI standard host CPU bridge
 - PCI standard ISA bridge
 - Plug and Play Software Device Enumerator
 - Programmable interrupt controller
 - Remote Desktop Device Redirector Bus
 - System CMOS/real time clock
 - System speaker
 - System timer
 - UMBus Root Bus Enumerator

Drivers para Wi-Fi e Bluetooth Intel Wireless 3165

No Gerenciador de dispositivos, verifique se o driver da placa de rede está instalado. Instale as atualizações de drivers de www.dell.com/support.

- Network adapters
 - Bluetooth Device (Personal Area Network)
 - Bluetooth Device (RFCOMM Protocol TDI)
 - Intel(R) Dual Band Wireless-AC 3165
 - Realtek PCIe GBE Family Controller

No Gerenciador de dispositivos, verifique se o driver de Bluetooth está instalado. Instale as atualizações de drivers de www.dell.com/support.

- Bluetooth
 - Intel(R) Wireless Bluetooth(R)
 - Microsoft Bluetooth Enumerator
 - Microsoft Bluetooth LE Enumerator

Visão geral do BIOS

O BIOS gerencia o fluxo de dados entre o sistema operacional do computador e os dispositivos conectados como, por exemplo, disco rígido, adaptador de vídeo, teclado, mouse e impressora.

Como entrar no programa de configuração do BIOS

- 1 Ligue ou reinicie o computador.
- 2 Pressione F2 quando o logotipo da DELL for exibido na tela para entrar no programa de configuração do BIOS.
Você pode alterar as configurações definidas pelo usuário no programa de configuração do BIOS.

Menu de inicialização

O Inspiron 22-3265 inclui um menu de inicialização a ser executada uma única vez. Esse recurso permite alterar a sequência dos dispositivos a partir dos quais o computador tenta inicializar como, por exemplo, unidade de disquete, CD-ROM ou disco rígido.

Melhorias no menu de inicialização

As melhorias no Menu de inicialização são as seguintes:

- **Acesso mais fácil** - Pressione F12 para acessar o menu de seleção de inicialização.
- **Alerta ao usuário** - O usuário é solicitado a pressionar a tecla na tela do BIOS.
- **Opções de diagnóstico** - O menu de inicialização inclui opções de diagnóstico ePSA.

Como temporizar as sequências de teclas

O teclado não é o primeiro dispositivo inicializado pelo programa de configuração. Como resultado, se você pressionar uma tecla cedo demais, o teclado estará bloqueado. Nesse caso, uma mensagem de erro do teclado será exibida na tela e você não poderá reiniciar o computador com a combinação de teclas Ctrl+Alt+Del.

Para evitar o travamento do teclado, aguarde até o teclado ser inicializado completamente. O teclado será inicializado se ocorrer uma das seguintes condições:


- As luzes do teclado piscam.
- O prompt F2=Setup é exibido no canto superior direito da tela durante a inicialização.

Luzes de diagnóstico do sistema

Luz de status de alimentação: indica o status de energia.

Luz âmbar contínua - O computador não consegue inicializar no sistema operacional. Isso indica que a fonte de alimentação ou um outro dispositivo no computador está com falha.

Luz âmbar piscante - O computador não consegue inicializar no sistema operacional. Isso indica que a fonte de alimentação está normal, mas um outro dispositivo no computador está falhando ou não está instalado corretamente.

 **NOTA:** Consulte os padrões de luz para determinar o dispositivo que está falhando.

Luz apagada - O computador está em modo de hibernação ou desligado.

A luz de status de alimentação pisca em âmbar juntamente com códigos de bipe indicando falhas.

Por exemplo, a luz de status de alimentação pisca em âmbar duas vezes seguidas por uma pausa e, em seguida, pisca em branco três vezes seguidas por uma pausa. Este padrão (3,3) continua até que o computador seja desligado indicando que a imagem de recuperação não foi encontrada.

A tabela a seguir mostra diferentes padrões das luzes, o que eles indicam, e as soluções sugeridas.

Padrão da luz	Descrição do problema	Solução sugerida
1	Placa de sistema: falha do BIOS e da ROM	Flash com a versão mais recente do BIOS. Se o problema persistir, troque a placa de sistema.
2	Nenhuma memória ou RAM detectada	Confirme que o módulo de memória está instalado corretamente. Se o problema persistir, substitua o módulo de memória.
3	Erro na placa de sistema ou no chipset	Recoloque a placa de sistema.

Padrão da luz	Descrição do problema	Solução sugerida
3,3	Imagem para recuperação não encontrada	Refaça a imagem do sistema.
3,4	Imagem para recuperação encontrada, mas inválida	Refaça a imagem do sistema.
4	Falha de memória ou da RAM	Recoloque o módulo da memória.
5	Falha da bateria do CMOS	Troque a bateria do CMOS.
6	Falha na placa de vídeo ou no chip	Recoloque a placa de sistema.
7	Falha na CPU	Recoloque a placa de sistema.
8	Falha do LCD	Substitua o LCD.

O computador pode emitir uma série de bipes durante a inicialização em caso de erros ou problemas que não podem ser exibidos. Os códigos de bipe repetitivos ajudam o usuário a solucionar problemas com o computador.

Luz de status da câmera: indica se a câmera está em uso.

- Branca contínua - Câmera está em uso.
- Apagada - Câmera não está em uso.

Como obter ajuda e como entrar em contato com a Dell

Recursos de auto-ajuda

Você pode obter informações e ajuda sobre produtos e serviços da Dell, usando estes recursos de auto-ajuda:

Informações sobre produtos e serviços da Dell

www.dell.com

Windows 8.1 e Windows 10

Aplicativo Dell Help & Support



Windows 10

Aplicativo Get started



Windows 8.1

Aplicativo Help + Tips



Como acessar a ajuda no Windows 8, no Windows 8.1 e no Windows 10

Na pesquisa do Windows, digite Help and Support e pressione Enter.

Como acessar a ajuda no Windows 7

Clique em **Iniciar** → **Ajuda e suporte**.

Ajuda online para sistema operacional

www.dell.com/support/windows

www.dell.com/support/linux

Informações sobre solução de problemas, manuais de usuário, instruções de configuração, especificações do produto, blogs de ajuda técnica, drivers, atualizações de software, etc.

www.dell.com/support

Saiba mais sobre o sistema operacional, configurar e usar o computador, backup de dados, diagnóstico, e assim por diante.

Consulte *Eu e meu Dell* em www.dell.com/support/manuals (em inglês).

Como entrar em contato com a Dell

Para entrar em contato com a Dell para tratar de assuntos de vendas, suporte técnico ou questões de atendimento ao cliente, consulte www.dell.com/contactdell.



NOTA: A disponibilidade varia de acordo com o país e com o produto, e alguns serviços podem não estar disponíveis em seu país.



NOTA: Se não tiver uma conexão Internet ativa, você pode encontrar as informações de contato na sua fatura, nota de expedição, nota de compra ou no catálogo de produtos Dell.